



gemeente  
**Noordwijk**



# De regie terug!

Coalitieakkoord 2026-2030

**PARTIJ VOOR DE  
1NwonERS**

Fractie voorzitter  
Ivar Krüse



Fractie voorzitter  
Bas Brekelmans



**NOORDWIJK-  
NOORDWIJKERHOUT  
-DE ZILK**

Fractie voorzitter  
Jordy de Mooij



Fractie voorzitter  
Karin van den Burg



Fractie voorzitter  
Peter van Bockhove

Publicatie: Noordwijk, 2 juli 2026

# Voorwoord

Beste Noordwijkers, Noordwijkerhouters en Zilkers,

Voor u ligt het coalitieakkoord 'De regie terug!' voor de periode 2026-2030. Dit akkoord is opgesteld door de Partij voor de Inwoners, VVD, CDA, NZLokaal en Lijst Salman Noordwijk.

De titel van dit akkoord is niet toevallig gekozen. Op verschillende terreinen zien wij dat de ruimte voor lokaal bestuur de afgelopen jaren steeds verder onder druk is komen te staan. Vanuit Den Haag worden gemeenten geconfronteerd met nieuwe verplichtingen en taken, terwijl ook steeds meer invloed verschuift naar regionale samenwerkingsverbanden en gemeenschappelijke regelingen. Daarnaast ervaren inwoners, ondernemers, verenigingen en maatschappelijke organisaties dat de afstand tot de overheid groter is geworden en dat besluiten die hun leefomgeving raken, verder van hen af zijn komen te staan.

Wij vinden dat het tijd is om de regie terug te brengen naar waar die hoort: bij het lokale bestuur, dicht bij onze inwoners en onze dorpen. Niet omdat we ons willen afsluiten van ontwikkelingen om ons heen, maar omdat belangrijke keuzes die onze leefomgeving, identiteit en toekomst raken, zoveel mogelijk lokaal moeten worden gemaakt.

Dat betekent dat wij nadrukkelijk willen sturen op onderwerpen die voor onze inwoners van groot belang zijn. Zoals op de opvang van asielzoekers, statushouders en arbeidsmigranten. Op de bouw en toewijzing van woningen, zodat Noordwijkers, Noordwijkerhouters en Zilkers ook in hun eigen gemeente kunnen blijven wonen. Op grote ruimtelijke ontwikkelingen die bepalend zijn voor het karakter van onze dorpen zoals het Vuurtorenplein en de Achterweg. Op de kwaliteit van de openbare ruimte, de toepassing van de Noordwijkse Stijl en de keuzes die we maken rond belangrijke voorzieningen en infrastructuur. Ook bij grote vraagstukken zoals de energietransitie en het warmtenet willen wij voorkomen dat Noordwijk in onomkeerbare trajecten terechtkomt zonder voldoende lokale afwegingsruimte.

Regie terug betekent meer dan politieke zeggenschap alleen. Het betekent ook dat inwoners, ondernemers en verenigingen merken dat de gemeente dichtbij staat, bereikbaar is en doet wat zij belooft. Daarom zetten wij in op een dienstbare gemeentelijke organisatie die luistert, uitlegt, meedenkt en duidelijk communiceert. Niet het proces staat centraal, maar de mensen voor wie we het doen. Met deze koers willen wij bijdragen aan herstel van vertrouwen. Het vertrouwen van inwoners dat de gemeente er voor hen is. Het vertrouwen van ondernemers dat zij ruimte krijgen voor initiatief en ondernemerschap. En het vertrouwen van verenigingen en vrijwilligers dat hun inzet wordt gezien en gewaardeerd. En het collectieve vertrouwen dat besluiten worden genomen vanuit het lokale belang en niet vanuit vanzelfsprekende Haagse of regionale belangen.

Voor de komende vier jaar hebben wij een aantal duidelijke prioriteiten gesteld. Wij investeren in een veilige leefomgeving, een sterke lokale economie, een gestage bouwstroom van passende woningen voor onze inwoners en in een betrouwbare en efficiënte gemeentelijke organisatie. Tegelijkertijd beschermen wij het karakter van onze dorpen, het open landschap tussen de kernen en de kwaliteiten die Noordwijk maken tot de bijzondere gemeente die zij is.

Ook op het gebied van asiel en migratie kiezen wij een duidelijke koers. Wij zullen alle beschikbare wettelijke mogelijkheden benutten om op te komen voor de belangen van onze inwoners en om de leefbaarheid, identiteit en samenhang van onze dorpen te beschermen.

Dit akkoord vormt de opdracht aan het college van burgemeester en wethouders voor de komende jaren. Het geeft richting, benoemt onze prioriteiten en biedt ruimte om in te spelen op nieuwe ontwikkelingen en omstandigheden. Waar nodig kan de koers worden bijgesteld, zonder daarbij de uitgangspunten van dit akkoord uit het oog te verliezen.

Wij hebben vertrouwen in de toekomst van Noordwijk. Een gemeente met sterke dorpen, betrokken inwoners, creatieve ondernemers en een unieke en gevarieerde leefomgeving. Met dit akkoord kiezen wij voor een bestuur dat dichtbij de mensen staat, duidelijke keuzes maakt en de regie terugbrengt naar de gemeente Noordwijk.

# Inhoudsopgave

Voorwoord .....	3
-----------------	---

## 1. Bestuur en Dienstverlening

Hoofdpunten – wat we willen bereiken .....	8
Realisatie – wat gaan we ervoor doen .....	8
1. Speerpunt: Cultuuromslag van het bestuur .....	8
2. Speerpunt: Cultuuromslag van de ambtelijke organisatie .....	9
3. Speerpunt: Minder externe inhuur .....	10
4. Speerpunt: Beter communiceren .....	11
5. Speerpunt: Participeren moet eenvoudiger .....	12
6. Speerpunt: Administratieve lasten omlaag .....	13

## 2. Veiligheid

Hoofdpunten – wat we willen bereiken .....	16
Realisatie – waar we aan werken .....	16
1. Speerpunt: Een veilige buurt .....	16
2. Speerpunt: Ondernijning bestrijden .....	17
3. Speerpunt: Bescherming tegen digitale criminaliteit .....	18
4. Speerpunt: Voorbereid op noodsituaties .....	18

## 3. Verkeer en Parkeren

Hoofdpunten – wat we willen bereiken .....	20
Realisatie – waar we aan werken .....	20
1. Speerpunt: Veilig van A naar B .....	20
2. Speerpunt: Goede verbindingen .....	21
3. Speerpunt: Slimme parkeeroplossingen .....	21
4. Speerpunt: Rekening houden met het verkeer van de toekomst .....	22

## 4. Economie

Hoofdpunten – wat we willen bereiken .....	25
Realisatie – waar we aan werken .....	25
1. Speerpunt: Lokaal ondernemerschap faciliteren .....	25
2. Speerpunt: Toerisme als economische pijler .....	27
3. Speerpunt: Innovatie in het ruimtevaartcluster .....	28
4. Speerpunt: Toekomstbestendige agrarische sector .....	28

## 5. Onderwijs

Hoofdpunten – wat we willen bereiken.....	31
Realisatie – waar we aan werken .....	31
1. Spierpunt: Samenwerken aan goed passend onderwijs .....	31
2. Spierpunt: Goede huisvesting en multifunctioneel gebruik .....	32
3. Spierpunt: Kennis van je omgeving en geschiedenis .....	32

## 6. Sport en Cultuur

Hoofdpunten – wat we willen bereiken.....	35
Realisatie – waar we aan werken .....	35
1. Spierpunt: Waardering voor verenigingen en vrijwilligers .....	35
2. Spierpunt: Stimuleren van sport en bewegen .....	36
3. Spierpunt: Behoud van cultuur en erfgoed .....	37
4. Spierpunt: Scherpe keuzes maken bij evenementen .....	37

## 7. Sociaal Domein en Volksgezondheid

Hoofdpunten – wat we willen bereiken.....	39
Realisatie – waar we aan werken .....	39
1. Spierpunt: Meer inzet op preventie en welzijn .....	39
2. Spierpunt: Makkelijker vinden van hulp en ondersteuning .....	40
3. Spierpunt: Minder afhankelijkheid van de jeugdhulp .....	41
4. Spierpunt: Voorbereid zijn op de vergrijzing.....	42

## 8. Duurzaamheid en Leefomgeving

Hoofdpunten – wat we willen bereiken.....	44
Realisatie – waar we aan werken .....	44
1. Spierpunt: Energie beschikbaar houden .....	44
2. Spierpunt: Aanpassen aan het klimaat.....	45
3. Spierpunt: Schone en groene wijken .....	46
4. Spierpunt: Beschermen van ons karakteristieke landschap .....	47

## 9. Wonen en Ruimte

Hoofdpunten – wat we willen bereiken.....	49
Realisatie – waar we aan werken .....	49
1. Spierpunt: Een gestage bouwstroom .....	49
2. Spierpunt: Voor onze inwoners en specifieke doelgroepen .....	52
3. Spierpunt: Gedifferentieerd bouwen en wonen.....	53
4. Spierpunt: Goede huisvesting arbeidsmigranten en statushouders .....	54

## 10. Financiën

Hoofdpunten – wat we willen bereiken.....	57
Realisatie – waar we aan werken .....	57
1. Spierpunt: Zorgvuldig besteden publieke middelen .....	57
2. Spierpunt: Geen lastenverhoging .....	58
3. Spierpunt: Waar mogelijk kosten schrappen .....	58
4. Spierpunt: Duidelijke verantwoording.....	59

## 11. Asiel

Hoofdpunten – wat we willen bereiken.....	61
Realisatie – waar we aan werken .....	62
1. Spierpunt: Benutten van alle mogelijkheden tot verzet.....	62
2. Spierpunt: Verenigen van gelijkgestemde gemeenten en organisaties .....	63

## 12. Portefeuilleverdeling

Waarnemend Burgemeester .....	65
Wethouder Partij voor de Inwoners – 1ste locoburgemeester (3e periode).....	65
Wethouder VVD – 2e locoburgemeester .....	65
Wethouder CDA – 1ste locoburgemeester (2e periode) .....	66
Wethouder Lijst Salman Noordwijk – 1ste locoburgemeester (1ste periode).....	66
Wethouder onafhankelijk.....	66





Coalitieakkoord  
2026-2030



# Bestuur en Dienstverlening

# 1. Bestuur en Dienstverlening

## Hoofdpunten – wat we willen bereiken

Een efficiënt en transparant bestuur dat dicht bij haar inwoners staat. Een gemeente die luistert, meedenkt en ruimte geeft. Geen betutteling, maar ondersteuning waar dat nodig is. Een gemeente die snel reageert op vragen en duidelijk communiceert. De inwoner staat centraal.

Hiervoor hebben we onze ambtelijke organisatie hard nodig. Wij ervaren dat onze ambtenaren professioneel, gemotiveerd en met betrokkenheid werken aan onze kernen. Die inzet waarderen wij oprecht. We blijven investeren in een deskundig vast personeelsbestand dat graag langdurig voor onze gemeente werkt. We zijn ons bewust van de landelijke personeelstekorten bij gemeenten. Daarom investeren we in een plezierige werkomgeving met ontwikkelkansen, waarin mensen vakmanschap opbouwen en senioriteit ontwikkelen. Zo versterken we de kwaliteit en continuïteit van de organisatie en verkleinen we de afhankelijkheid van externe inhuur.

Met deze cultuur en houding van bestuur en ambtelijke organisatie kan het vertrouwen in de overheid weer groeien. Als er fouten worden gemaakt, wordt dit ruiterslijk erkend en indien mogelijk hersteld. Over onze besluiten communiceren we in begrijpelijke en volwassen taal. De gemeente zet in op toegankelijke, voorspelbare en betrouwbare dienstverlening voor inwoners, verenigingen en ondernemers en dit toetsen we jaarlijks. Participatie kan wat ons betreft eenvoudiger, duidelijker en daardoor beter. We verminderen administratieve lasten waar mogelijk en zijn kritisch op nieuw beleid en extra regels.

Dit doen we aan de hand van de volgende speerpunten:

1. Speerpunt: Cultuuromslag van het bestuur
2. Speerpunt: Cultuuromslag van de ambtelijke organisatie
3. Speerpunt: Minder externe inhuur
4. Speerpunt: Beter communiceren
5. Speerpunt: Participeren moet eenvoudiger
6. Speerpunt: Administratieve lasten omlaag

## Realisatie – wat gaan we ervoor doen

### 1. Speerpunt: Cultuuromslag van het bestuur

#### De kern

De ambtelijke organisatie moet er zijn voor onze inwoners, ondernemers en maatschappelijke organisaties. Lokale belangen gaan voor op Haagse belangen. Gemeenschapsgeld moet maximaal bijdragen aan de kwaliteit van de dienstverlening. Mede daarom zijn we kritisch op de organisatiestructuur omdat deze niet gericht is op deze doelen. Daarom gaan we werken aan een cultuuromslag naar een meer dienstverlenende, toegankelijke en efficiënte organisatie.

Het college van B&W is belast met het dagelijks bestuur van de gemeente binnen de door de raad gestelde kaders. Daaronder valt ook de organisatie en aansturing van het ambtelijk apparaat. Het college van B&W is leidend – conform deze verantwoordelijkheid op grond van de Gemeentewet – voor het aansturen van deze cultuuromslag.

#### Concrete acties

- **Ondersteuning volksvertegenwoordigers**  
Raadsleden krijgen vrije toegang tot de gemeentekantoren en tot de organisatie voor technische ondersteuning voor de uitoefening van hun democratische rol. Hier wordt onder verstaan direct telefonisch contact of een persoonlijke afspraak op kantoor met de behandelend ambtenaar.
- **Wethouders aanspreekbaar**  
We herstellen de korte lijnen tussen bestuur en inwoners. Wethouders zijn met een laagdrempelig (wekelijks) contactuur beschikbaar voor vragen en adviezen uit de samenleving.

- **Bestuurlijke positionering in de regio**  
Samenwerking in de regio is voor de realisatie van onze prioriteiten op de onderwerpen Ruimte, Economie, Wonen en Asiel en Migratie van groot belang. De samenwerking kan op Holland Rijnland niveau en in Duin- en Bollenstreek verband vorm krijgen. Gezien ons aandeel in het landelijk gebied gaat primair onze voorkeur uit naar een bestuurlijke rol in de Duin- en Bollenstreek Samenwerking.
- **Referendum**  
Onze Referendumverordening biedt ruimte voor het organiseren van referenda. Wij vinden dat inwoners echt invloed moeten hebben op belangrijke besluiten. Daarom ondersteunen we een dergelijk initiatief van harte.
- **Herijking adviesraden**  
Op dit moment telt onze gemeente 14 adviesraden en commissies die over een breed scala aan onderwerpen adviseren. Wij willen meer direct contact tussen onze bestuurders en verenigingen en organisaties. Daarom heroverwegen we het aantal en de inrichting van koepelorganisaties zoals adviesraden en commissies en daarbij maken we een verbeterslag. Daarbij beoordelen we nut en noodzaak, bezien we of commissies anders kunnen worden ingericht en onderzoeken we of samenvoeging mogelijk is om de integraliteit en kwaliteit van de advisering te versterken. Ten aanzien van de Adviescommissie beeldende kunst in de openbare ruimte besluiten we dat deze wordt opgeheven. De Adviescommissie Omgevingskwaliteit (Welstandscommissie) krijgt de instructie om diens adviezen te baseren op het gemeentelijke welstandsbeleid, waaronder de Noordwijkse Stijl.
- **Global Goals**  
We beëindigen het lidmaatschap van Gemeenten4GlobalGoals en verwijderen alle uitingen hierover in de openbare ruimte en online communicatie. Lopende activiteiten, bijvoorbeeld samenwerkingen met ondernemers, kunnen worden voortgezet.
- **Hirado stedenband**  
De stedenband met Hirado in Japan voegt ons inziens te weinig toe in verhouding tot de kosten. Daarom bouwen we de subsidie aan deze stichting af en zorgen we voor zorgvuldige communicatie hierover naar deze gemeente en de betrokken school.

## 2. Speerpunt: Cultuuromslag van de ambtelijke organisatie

### De kern

De houding van de ambtelijke organisatie is open, dienstbaar, meedenkend en oplossingsgericht. Ambtenaren zijn benaderbaar, luisteren goed en werken zichtbaar in het belang van onze inwoners, ondernemers en maatschappelijke organisaties. Dat betekent een houding van 'Ja, mits' in plaats van 'Nee, tenzij'. Niet de procedure staat voorop, maar de inwoner.

### Concrete acties

- **Bestuurlijke herijking organisatie**  
De gehele organisatiestructuur wordt herijkt op basis van de volgende thema's: managementstructuur, aantal medewerkers, overhead en staf. Alle afdelingen worden gezien wat betreft taken versus personele capaciteit, waarbij we onder meer kijken naar communicatie, participatie, duurzaamheid en asiel en migratie. De inzet is hierbij dat er binnen de formatie ruimte beschikbaar komt voor de spreekwoordelijke 'handen aan het bed'. Daartoe ontvangt de gemeenteraad vóór 1 maart 2027 een richtinggevend voorstel met concrete keuzes over de richting, werkwijze en omvang van de ambtelijke organisatie. Het rapport bevat ook een financiële paragraaf. Ons doel is om binnen twee jaar te beschikken over een effectieve en efficiënte gemeentelijke organisatie waarbij:
  - De dienstverlening aan inwoners meer toegankelijk, tijdig en vriendelijk is.
  - De kwalitatieve expertise is versterkt en het personeel langjarig wordt behouden.
 Daarbij is het streven om te komen tot een structurele besparing.
- **Ontwikkeling houding en gedrag**  
Een verandering in de cultuur van een organisatie komt voort uit de mensen die er werken. We investeren in de soft-skills van onze medewerkers, met nadruk op het hanteren van de menselijke maat en dienstverlenende en communicatieve vaardigheden.

- **Betere dienstverlening**  
De gemeente is servicegericht. Contact met de gemeente moet eenvoudig en snel zijn. Inwoners, verenigingen en ondernemers krijgen binnen twee werkdagen een eerste procedurele reactie op hun vraag. De gemeente hanteert servicenormen voor de afhandeling van verzoeken. Als een norm niet wordt gehaald, volgt altijd terugkoppeling, inclusief een nieuwe termijn en duidelijkheid over wie verantwoordelijk is voor de verdere afhandeling. Ook komt er een digitaal volgsysteem voor vergunningen en meldingen. Binnen 2 jaar wordt een dergelijk systeem ingevoerd waarmee aanvragers kunnen zien waar hun vergunning, melding of aanvraag staat en wie aan zet is.
- **Laagdrempelige bereikbaarheid**  
We verkleinen de afstand tussen inwoner en ambtelijke organisatie. Het is daarbij van belang dat mensen daadwerkelijk iemand te spreken krijgen. Inwoners kunnen rechtstreeks contact opnemen met ambtenaren via hun zakelijke telefoonnummer en emailadres. Het Klantcontactcentrum vormt de achtervang in plaats van de barrière.
- **Fysiek loket**  
Fysieke loketten van de gemeente in zowel Noordwijk als Noordwijkerhout zijn voor inwoners belangrijk voor een toegankelijke gemeente. Uit eerder onderzoek blijkt dat vanwege wettelijke vereisten van veiligheid en zorgvuldigheid niet alle dienstverlening op elke locatie mogelijk is. Desondanks willen wij dat er een zo uitgebreid mogelijk servicepunt in Noordwijkerhout wordt gevestigd.
- **Werken op kantoor**  
Aanwezigheid op kantoor bevordert de teamvorming en samenwerking. Wij willen dat ieder team op alle werkdagen een fysieke bezetting op kantoor heeft. Ambtenaren werken minimaal 50% van hun dienstverband op kantoor. De uitwerking van de inrichting van het gemeentekantoor in Noordwijk, moet hier voldoende ruimte voor bieden en aansluiten op de behoeften van de medewerkers. Dat betekent dat er voldoende werkplekken worden gecreëerd in een rustige omgeving (geen kantoortuin) en met voldoende gelegenheid voor overleg.
- **Diversiteitsbeleid**  
We willen een aannamebeleid op basis van kwaliteiten en zonder discriminatie. Dat betekent dat we geen diversiteitsbeleid introduceren en geen voorrangregelingen hanteren. Daarnaast organiseren we geen diversiteits- en inclusiviteitstrainingen.
- **Klanttevredenheidsonderzoek**  
We voeren een jaarlijks klanttevredenheidsonderzoek uit waaruit blijkt hoe goed de inwoners, ondernemers en maatschappelijke organisaties daadwerkelijk worden bediend. We verhogen dit cijfer van de huidige 6,4 naar minimaal een 7,5. Het college stelt een verbeterplan op als dit cijfer niet wordt behaald.
- **Inzicht prestaties servicenormen**  
De prestaties van de organisatie op de servicenormen worden jaarlijks inzichtelijk gemaakt. De uitkomsten hiervan worden benut om processen en dienstverlening gericht te verbeteren.

### 3. Speerpunt: Minder externe inhuur

#### De kern

We werken aan een deskundig, professioneel en toekomstbestendig ambtenarenapparaat. Hiermee verminderen we de inzet van externe inhuur, inclusief adviesbureaus en rapporten. Dit beperkt de kosten, voorkomt uitholling van de eigen kennis en expertise en versterkt daardoor het vertrouwen en gezag in de lokale overheid. Door deze opdrachten te gunnen aan het eigen personeel, maakt dat het werk interessanter wordt en de kennis in huis blijft. Zo bereiden we ons ook voor op de uitstroom van de oudere werknemers de komende jaren. We willen een aantrekkelijke werkgever zijn voor onze huidige medewerkers én voor nieuwe medewerkers die we willen aantrekken.

#### Concrete acties

- **Vast personeelsbestand**  
We willen een stabiele kwalitatieve ambtelijke organisatie met deskundigheid en lokale kennis. Deze organisatie is robuust genoeg om kortdurende afwezigheid intern op te vangen en beschikt over een pool van allrounders die op meerdere plekken kunnen worden ingezet. Het management zorgt daarom voor opbouw en behoud van een vast personeelsbestand, doorgroeimogelijkheden voor de medewerkers en voert gericht beloningsbeleid.

- **Inhoudelijk managen**  
Met de fusie is gekozen voor procesmanagement als sturingsmodel voor de ambtelijke organisatie. Wij willen terug naar inhoudelijk management zodat leidinggevenden met kennis van zaken kunnen sturen op de kwaliteit. Het management is bekend met en fungeert als aanspreekpunt op de inhoudelijke taken.
- **Resultaatsturing**  
We sturen op de output van medewerkers, op zowel de kwaliteit als de kwantiteit. Dat betekent dat de focus ligt op het behalen van afgesproken eindresultaten en doelen, in plaats van op processen, werktijden of de ingesleten routines.
- **Interne begeleiding**  
Seniormedewerkers krijgen een begeleidende rol zodat kennis en ervaring via de praktijk en begeleiding worden overgedragen op minder ervaren medewerkers. We maken het onderdeel van het personeelsbeleid dat medewerkers die voor het einde van hun carrière staan de ruimte krijgen om in een coachende rol hun kennis over te dragen.
- **Voorwaarde: kennisoverdracht**  
Externe inhuur is mogelijk als uit een interne toets blijkt dat de benodigde expertise niet op korte termijn binnen de eigen organisatie beschikbaar kan zijn. Als externe inhuur nodig is, leggen we in de opdracht vast welke kennis wordt overgedragen. Zo benutten we inhuur om kennis in de organisatie op te bouwen en de afhankelijkheid ervan te verminderen.
- **Voorwaarde: zwaardere opgaven**  
We zetten externe inhuur gericht in voor de zwaardere opgaven bijvoorbeeld binnen het ruimtelijke domein. Waar mogelijk verleiden we externen om in vaste dienst te treden, zodat hun kennis en ervaring behouden blijven voor de organisatie.
- **Voorwaarde: Roemernorm**  
Met het versterken van het vaste personeelsbestand en de kwaliteit in de organisatie, kan de afhankelijkheid van externe inhuur worden verminderd. De daarmee bespaarde kosten kunnen deels worden ingezet om te investeren in het lerend vermogen van de eigen organisatie en deels om de loonsom te reduceren. Op peildatum 1 januari 2026 is de loonsom 29 miljoen euro en bedroegen de kosten voor inhuur over het jaar 2025 5,7 miljoen euro. Deze externe inhuur (19,7%) willen we verlagen. We streven daarbij naar de landelijke Roemernorm van 10% van de loonsom en realiseren op termijn een verlaging van dit percentage. In 2030 is de externe inhuur teruggebracht tot maximaal 8% van de loonsom.

## 4. Speerpunt: Beter communiceren

### De kern

De informatie van de gemeente naar inwoners moet duidelijker. Besluiten van het bestuur moeten begrijpelijk zijn voor inwoners. Dit betekent dat inzicht moet worden geboden in de afwegingen achter de besluitvorming. De gemeente moet met het eerlijke verhaal komen, ook als beslissingen op weerstand kunnen stuiten.

Wij vinden het vrije debat waarin iedereen in vrijheid zijn mening en gedachten kan uiten een belangrijk goed. Het boycotten of buiten de orde plaatsen van mensen met een afwijkende mening, zonder dat er een inhoudelijke discussie plaatsvindt, is een verarming van het maatschappelijk debat en vinden wij niet acceptabel. Wij zijn dan ook tegen de cancelcultuur.

### Concrete acties

- **Authenticiteit**  
Wij kiezen ervoor om dicht bij onze eigen identiteit, waarden en manier van werken te blijven. Wij zijn wars van opgelegde taal- en denkkaders en van het volgen van voortdurend veranderende ideologische trends.  
Wij geloven in autonomie, ruimte voor open dialoog, gezond verstand en respect voor anderen. Daarom blijven wij communiceren vanuit duidelijkheid, realisme en onze eigen overtuigingen.
- **Websites**  
We verbeteren de zoekfunctie en indeling van de gemeentelijke website. Politieke besluiten en stukken zijn soms decennialang relevant. We willen dat deze stukken (raadsbesluiten, beleidsnota's, bestemmingsplannen e.d.) terug te vinden zijn op de gemeentelijke website. Dit ondersteunt het collectief geheugen en is een teken van transparant bestuur. Ook de vindbaarheid van het participatieplatform 'Samen.noordwijk.nl' moet beter en kan gebruiksvriendelijker.

- **Normaal taalgebruik**

In de communicatie van de gemeente maken we onderscheid tussen algemene communicatie (zoals persberichten en de website) en persoonsgerichte communicatie (zoals brieven en besluiten). Algemene communicatie moet duidelijk en begrijpelijk zijn. Persoonsgerichte communicatie moet feitelijk en juridisch correct zijn. Gemeentelijke brieven en formulieren schrijven we in heldere, volwassen taal. We stappen af van het verplichte gebruik van B1-niveau. Voor inwoners die daarbij ondersteuning nodig hebben, kan een hulplijn worden ingezet. Waar mogelijk gebruiken we visuele ondersteuning, zoals pictogrammen of infographics.

- **Publicaties**

We handhaven de gemeentelijke publicaties in de lokale weekbladen en zoeken naar een nieuwsdrager die alle inwoners kan bereiken. We zijn selectiever met het inkopen van advertentieruimte in dure bladen (glossy's).

## 5. Speerpunt: Participeren moet eenvoudiger

### De kern

Om mee te denken met de gemeente heb je geen academische graad meer nodig. Het is voor inwoners helder hoe kan worden meegedacht zonder dat die zich eerst uitgebreid moet inlezen. Zo benutten we de denkkraft van onze inwoners en wordt meedenken aantrekkelijker. Daarmee wordt waardevolle feedback verkregen hetgeen de kwaliteit ten goede komt.

### Concrete acties

- **Eenvoudig en voorspelbaar**

De verschillende onderwerpen krijgen een standaard participatievorm. Als voorbeelden: een wijkrenovatie kent inspraak door middel van een wijkavond. Voor een beleidsnota worden maatschappelijke partners en inwoners uitgenodigd voor een presentatie. Inwoners weten vooraf welke vorm van participatie, de mate van invloed en de wijze van terugkoppeling gehanteerd worden. Inwoners weten uiterlijk één maand voor de start van elk gemeentelijk initiatief of project hoe en in welke mate zij hun stem kunnen laten horen in het kader van participatie.

- **Wanneer wel participatie**

Participatie is betrokkenheid. De impact van een besluit bepaalt de mate van betrokkenheid van de inwoner. Aan de hand van de participatieladder wordt benoemd welke besluiten op welke trede thuishoren. We passen hierop het participatiebeleid aan.

- **Wanneer geen participatie**

We maken scherpe keuzes over welke onderwerpen geen participatie plaatsvindt en leggen de criteria uit.

- **Wijkverenigingen**

We benutten actief wijkavonden om met inwoners in gesprek te gaan over actuele onderwerpen en ontwikkelingen in de buurt of in de gemeente. Daartoe versterken we de bestaande relaties met wijkverenigingen. We stimuleren de oprichting van nieuwe wijkverenigingen en organiseren vaker wijkavonden zodat elke wijk minimaal 1 keer in deze raadsperiode aan bod komt.

- **Een duidelijk einde**

Bij participatie kunnen meningen en belangen in de samenleving uiteenlopen. Een participatietraject maakt deze verschillen zichtbaar en kan aanleiding geven om een voorgenomen besluit aan te passen. Om de verwachtingen van de participatie beter te managen, maken we vooraf duidelijk wanneer de besluitvorming plaatsvindt en wanneer de participatie wordt afgesloten.

## 6. Speerpunt: Administratieve lasten omlaag

### De kern

Een leven zonder risico's bestaat niet. Daarom maken we regels. En steeds meer om alle risico's zoveel mogelijk uit te sluiten. De keerzijde hiervan is dat evenementen, vrijwilligersorganisaties en ontwikkelaars met veel papierwerk te maken krijgen. Een deel hiervan is wettelijk vereist en dus onontkoombaar. Ter vermindering van bureaucratie houden we procedures voor vergunningaanvragen, bouwvergunning en subsidies tegen het licht. Waar mogelijk worden procedures en/of voorwaarden geschrapt of vereenvoudigd.

### Concrete acties

- **Vereenvoudiging subsidieverlening**

Vrijwilligers in verenigingsbesturen, stichtingen en evenementenorganisaties krijgen met veel papierwerk te maken. Wij zien mogelijkheden om deze administratieve lasten te verlagen met de volgende maatregelen:

- *Eén subsidieaanvraag voor meerdere jaren.*  
Hiermee voorkom je jaarlijks terugkerende aanvragen en beoordelingen.
- *Aanvragen ook via de email of post.*  
De verplichting om een subsidie aan te vragen via eHerkenning blijft voor organisaties lastig. We maken het weer mogelijk om subsidie via email of post aan te vragen.
- *Differentiatie op jaarlijks terugkerende aanvragen.*  
Sommige organisaties zijn al jaren actief in Noordwijk en dienen bij herhaling een vergelijkbare aanvraag in. We richten een lichter proces voor hen in zodat de aanvraag en controle daarop efficiënter kan.
- *Eenvoudiger weten wanneer je waarvoor in aanmerking komt.*  
Er zijn nu 13 verschillende subsidiebeleidsregels waarin criteria worden benoemd. Dit kan korter en eenvoudiger.
- *Subsidietoetsing in balans.*  
Nu worden kleine subsidieaanvragen even grondig getoetst als de hele grote. We brengen een proportionele toetsing aan op basis van de omvang van het aangevraagde bedrag.
- *Voor kleinere subsidies minder verslaglegging.*  
In de Subsidieverordening is een uitzondering gemaakt voor subsidies onder de €5.000,-. In die gevallen kan worden afgezien van het opvragen van stukken ter verantwoording van de subsidie. We verhogen deze ondergrens zodat er minder gerapporteerd hoeft te worden.
- *Meer bestuurlijke regie op subsidies.*  
Politieke overwegingen moeten tot uiting komen in het verlenen van subsidies. Daarom herstellen wij de besluitvorming door het college vanaf een nader te bepalen aanvraagbedrag.

Om de bovenstaande verbeteringen mogelijk te maken passen we de subsidieverordening en het mandaatregister aan en schrappen waar mogelijk in de subsidiebeleidsregels.

- **Terughalen taken Omgevingsdienst West-Holland**

Er is besloten om bouw- en woningtoezicht, het verlenen van vergunningen en handhaving daarvan zelf te gaan uitvoeren. Hieraan voegen we toe dat ook de bijbehorende Commissie bezwaarschriften tegelijkertijd naar de gemeente terugkomt. We bereiden dit de komende periode zorgvuldig voor, werven het benodigde personeel en communiceren actief over de wijziging naar onze inwoners en ondernemers. Bijzondere aandacht zal uitgaan naar het inrichten van de werkprocessen gebaseerd op een zo eenvoudig mogelijke klantreis, waarbij aanvragers op elk moment de status van hun aanvraag kunnen volgen.

- **Vergunningsvrije evenementen**

Voor terugkerende evenementen maken we de vergunningverlening sneller en eenvoudiger. Dit doen we door de bestaande mogelijkheid in de APV om bepaalde evenementen vergunningsvrij te maken, te verruimen. Daarvoor in de plaats kan gewerkt worden met een meldingsplicht óf een totale vrijstelling van de vergunningsplicht voor bepaalde evenementsoorten.

- **Nieuw beleid**

Alleen als er een goede reden voor is – een wettelijke verplichting, een wens van de raad of een belangrijke maatschappelijke opgave – moet beleid geactualiseerd worden. Volledige herziening is niet in alle gevallen nodig, soms volstaat een beperkte actualisatie. In dat geval is een uitgebreid nieuw beleidstraject, met bijbehorende inzet en participatie, niet doelmatig. Daarom maken we hierin scherpere keuzes: nieuw beleid stellen we alleen op als dat inhoudelijk noodzakelijk is en daar ook financiële ruimte voor bestaat. In lijn hiermee krijgen beleidsnota's geen houdbaarheidsdatum meer mee. Het beleid loopt door tenzij een nieuwe coalitie anders besluit.

- **Verminderen regeldruk**

Te veel regels werken beklemmend en kosten ook geld omdat ze een inspanning vragen van ondernemers om hieraan te voldoen. Daarom werken we vanuit de houding: voor elke nieuwe regel verdwijnen er minimaal twee. We maken gebruik van de geleerde lessen van het programma Betere Dienstverlening en Regelgeving Economie 2024-2027 van het Rijk en de VNG.





Coalitieakkoord  
2026-2030



# Veiligheid

## 2. Veiligheid

### Hoofdpunten – wat we willen bereiken

Veiligheid is de basis voor leefbare buurten in onze gemeente. Iedereen moet zich veilig en thuis kunnen voelen. Het gaat daarbij niet alleen om de afwezigheid van criminaliteit, maar ook om sociale verbondenheid.

Op een aantal vlakken gaat het goed. Uit “Noordwijk in Cijfers” maken wij op dat het aantal misdrijven daalt sinds 2022. Het aantal overlastmeldingen in Noordwijk is ten opzichte van het Nederlands gemiddelde een stuk lager. Er zijn echter ook algemene zorgen over de dreiging van cybercriminaliteit. Daarnaast is in Noordwijk een relatief groot aandeel van de overlast drugsgelateerd. De komende jaren consolideren we wat goed gaat en pakken we de bedreigingen aan.

Dit doen we aan de hand van de volgende speerpunten:

1. Speerpunt: Een veilige buurt
2. Speerpunt: Ondernijning bestrijden
3. Speerpunt: Bescherming tegen digitale criminaliteit
4. Speerpunt: Voorbereid op noodsituaties

### Realisatie – waar we aan werken

#### 1. Speerpunt: Een veilige buurt

##### De kern

Inbraken, diefstal, oplichting aan de deur, straatintimidatie en intimiderend rijgedrag door jongeren op fatbikes behoren tot de meest gehoorde veiligheidsproblemen. Het toezicht richt zich daarom specifiek op deze thema's. Hierin zien we een belangrijke rol voor onze Buitengewoon Opsporingsambtenaren (Boa's). Die willen we meer zichtbaar laten zijn in de straten, wijken en strand. Zij richten zich minder op randverschijnselen en meer op veiligheid en preventie.

Maar veiligheid is ook een zaak van ons allemaal. Niet alleen van politie en Boa's, maar ook van inwoners, ondernemers, scholen en verenigingen die zich samen inzetten om onze dorpen veilig en leefbaar te houden. Daarom stimuleren en ondersteunen we initiatieven op dit vlak.

##### Concrete acties

- **Zichtbare handhaving door Boa's**  
Boa's worden in alle wijken en dorpskernen ingezet, niet alleen aan de boulevard. Ze zijn zichtbaarder doordat ze zich meer lopend en op de fiets door het dorp bewegen. Voor hun veiligheid krijgen ze standaard bodycams. Ze continueren hun deelname aan de briefings van de politie. Als gemeente handhaven we het huidige aantal Boa's. De aansturing van de Boa's moet zich richten op veiligheid in plaats van de nu vaak door inwoners ervaren aandacht voor minder belangrijke zaken zoals het niet tijdig binnengaan van klike's.
- **Geen coffeeshops**  
Voor coffeeshops én shishalounges is in de gemeente geen plek. Dit om de gezondheid van inwoners te beschermen en overlast te voorkomen.
- **Buurtpreventie**  
Wij gaan buurtpreventie ondersteunen met borden, training en informatie. Ook geven we invulling aan een jaarlijks veiligheidsoverleg per kern, samen met inwoners, politie en handhaving.
- **Melden overlast**  
Het melden van niet spoedeisende zaken en het delen van informatie door inwoners moet makkelijker worden. We bieden de mogelijkheid om overlast of verdachte situaties te melden via een app en een website. Na meldingen van overlast binnen twee dagen resultaat terugkoppelen naar de melder.

- **Cameratoezicht**  
We verbeteren waar mogelijk de verlichting op plekken die als onveilig worden ervaren. Cameratoezicht is wettelijk aan strenge eisen verbonden en daarbij dient de privacy te worden gewaarborgd. We zetten flexibel cameratoezicht in op plekken waar overlast en vandalisme spelen en op specifieke plekken waar mensen zich onveilig voelen.
- **Veilige evenementen**  
Veiligheid bij evenementen en toerisme blijft een prioriteit: de gemeente faciliteert goed georganiseerde evenementen, met een balans tussen gastvrijheid en beperking van overlast. Daarom vragen we organisaties om de veiligheid goed te regelen bij evenementen. Ter ondersteuning hiervan helpt onze evenementencoördinator, ook bij subsidieaanvragen voor de veiligheidskosten.
- **Contact met jeugd**  
Jongerenwerkers en initiatieven die jongeren op het rechte pad houden voorkomen jeugdoverlast. Hierin ligt een belangrijke rol voor ambulant jongerenwerk op straat en voor de jongerencentra zoals The Base Noordwijk en The Base Noordwijkerhout.
- **Inbraakpreventie**  
We zetten in op actieve communicatiecampagnes over hoe inwoners zelf kunnen bijdragen aan veiligheid. Inbraakpreventie wordt versterkt met voorlichtingscampagnes samen met politie en buurtverenigingen.

## 2. Speerpunt: Ondernijning bestrijden

### De kern

Ondernijnde criminaliteit is een vorm van georganiseerde criminaliteit waarbij criminelen misbruik maken van legale bedrijven, diensten en netwerken om illegale activiteiten uit te voeren of te verbergen. Voorbeelden hiervan zijn drugshandel en drugslabs in loodsen of woningen, witwassen van illegaal verkregen geld, intimidatie of omkoping van ambtenaren en ondernemers en fraude.

Deze criminaliteit moet structureel en integraal aangepakt worden in nauwe samenwerking tussen politie, justitie en ketenpartners, onder regie van de burgemeester. Hierbij bouwen we voort op controles die al door andere deskundige instanties – zoals banken, notarissen en fiscus – worden uitgevoerd. De Wet Bibob is daarnaast een instrument, hoewel deze beperkte controleerbaarheid kent en niet de gebruikelijke rechtsbescherming in de verhouding tussen burger en overheid biedt. Daarom moet dit instrument zorgvuldiger, controleerbaar en proportioneel worden toegepast.

### Concrete acties

- **Ondernijning en Wet Bibob**  
De afgelopen jaren is een werkwijze ontwikkeld voor het verwerken van signalen van ondernijning en de vertaling naar interventies. Deze wordt voortgezet met uitzondering van de werkwijze voor de Bibob. De omvang van de huidige personele inzet voor de uitvoering van de wet Bibob vinden we te groot. Het is een extra controle op onderzoek dat al door andere instanties wordt uitgevoerd hetgeen leidt tot onnodige vertraging en administratieve lasten. Daarom gaan we sturen op prioriteiten en verminderen we de formatie van de ambtelijke organisatie op dit onderwerp naar 2 fte, waarvan 1 voor ondernijning en 1 voor Bibob. De vrijkomende capaciteit wordt afgewogen binnen onze bestuurlijke prioriteiten.
- **Drugscriminaliteit**  
In samenwerking met het Regionaal Informatie en Expertise Centrum worden maatregelen ingezet tegen drugscriminaliteit. We richten ons – onder andere met de inzet van Boa's – daarbij ook op het tegengaan van drugsgebruik en handel op straat, strand, rond scholen en op andere plekken.
- **Leegstand**  
Er komt toezicht op leegstaande panden en bedrijventerreinen om misbruik te voorkomen. Ondernemers worden geholpen bij het herkennen en melden van verdachte situaties.

### 3. Speerpunt: Bescherming tegen digitale criminaliteit

#### De kern

Het internet en ons veelvuldig gebruik van digitale instrumenten bieden gemak, maar brengen ook risico's met zich mee. Voorbeelden hiervan zijn het verlies van privacy door bijvoorbeeld een datalek of oplichting met phishingmails en identiteitsfraude. De gemeentelijke systemen moeten hiertegen bestand zijn en ambtenaren moeten op de juiste manier handelen.

#### Concrete acties

- **Hackers**  
We bereiden ons met een quickscan en protocol voor op een mogelijke hack van de gemeentelijke systemen.
- **Digitale veiligheid**  
We dragen bij aan de informatiecampagnes van het Rijk en de politie op het vlak van digitale veiligheid.
- **Voorlichting**  
Om misbruik en oplichting tegen te gaan, zorgen we samen met de bibliotheek, de politie en de Volksuniversiteit voor goede voorlichting voor met name ouderen over veilig internetgebruik.
- **Reacties online**  
Als gemeente hebben we de taak om een lokale onafhankelijke publieke omroep te waarborgen. Wij verwachten van Bollenstreek Omroep objectieve berichtgeving, factchecking en het toepassen van hoor- en wederhoor. Daarnaast verwachten wij dat haat-, smaad- en lasterberichten door de redactie worden gemodereerd. Er blijft nadrukkelijk ruimte voor politieke meningen. Reacties onder nieuwsberichten worden voortaan op naam geplaatst in plaats van anoniem. Een door de overheid gesubsidieerde omroep moet reacties op berichten transparant en met open vizier plaatsen. Dit betekent herleidbaar tot de persoon, met naam en toenaam.

### 4. Speerpunt: Voorbereid op noodsituaties

#### De kern

We versterken de maatschappelijke weerbaarheid door inwoners en ondernemers bewust te maken van risico's zoals uitval van voorzieningen.

#### Concrete acties

- **Noodsituaties**  
De gemeente heeft de taak om zich voor te bereiden op crises en rampen. Onderdeel hiervan is dat de gemeente inwoners informeert over noodplannen. Er komt een plan voor noodsituaties bij stroomstoringen, met verzamelpunten, noodaggregaten en noodopvang. Daarbij voorkomen we bangmakerij en blijven we reëel over de risico's.
- **Samenwerken met bedrijven**  
Bedrijven en instellingen worden actief betrokken, zodat voorzieningen en vitale processen ook in crisistijd overeind blijven.
- **Wolven**  
We zien dat de wolf zich steeds meer verspreidt over Nederland. In de provincie Zuid-Holland is begin dit jaar de eerste wolf gesignaleerd. We volgen de verspreiding van de wolf op de voet. In het kader van de veiligheid vinden wij verdere verspreiding ongewenst. Indien nodig nemen we acties zoals beschreven in het wolvenplan van de provincie.
- **Ambulancedienst**  
Wij maken ons zorgen over het niet halen van de streefnorm voor de aanrijtijden van de ambulancedienst: in 95% van de gevallen binnen 15 minuten ter plaatse zijn. Daarom dringen wij er bij de ambulancedienst op aan om de aanrijtijden te verbeteren zodat de streefnorm wordt gehaald. Deze normen en mogelijke verbeteringen worden structureel onderwerp van gesprek in de lokale driehoek.



Coalitieakkoord  
2026-2030



# Verkeer en Parkeren

## 3. Verkeer en Parkeren

### Hoofdpunten – wat we willen bereiken

Makkelijk en veilig door onze dorpen kunnen bewegen is een groot goed. Onze infrastructuur - wegen, fietspaden, kruispunten en rotondes – moeten zo zijn ingericht dat ze veilig zijn en aansluiten op de mobiliteitsbehoeften van onze inwoners. Onze mooie fietsroutes nodigen uit tot het gebruik van de fiets en tot een gezonde leefstijl. Goede verbindingen binnen de Duin- en Bollenstreek en daarbuiten zijn belangrijk om snel op het werk of op school te komen. De verkeersstroom naar ons strand brengt ons zowel voor- als nadelen. De auto blijft welkom in Noordwijk. Met slimme parkeeroplossingen en de strandpendel zetten we in op het terugbrengen van de verkeersdruk op warme dagen. Volgens prognoses is het wagenpark in Nederland in 2050 volledig elektrisch. We bereiden ons voor op deze ontwikkeling en werken in stappen aan een toekomstbestendige infrastructuur.

Dit doen we aan de hand van de volgende speerpunten:

1. Speerpunt: Veilig van A naar B
2. Speerpunt: Goede verbindingen
3. Speerpunt: Slimme parkeeroplossingen
4. Speerpunt: Rekening houden met het verkeer van de toekomst

### Realisatie – waar we aan werken

#### 1. Speerpunt: Veilig van A naar B

##### De kern

Verkeersveiligheid is een basisvoorwaarde voor een leefbare en veilige gemeente. Daarom zetten we in op bredere fietspaden, duidelijke scheiding van verkeersstromen, kindvriendelijke schoolroutes en snelheidsbeperkingen in woonwijken. We handhaven streng op snelheid en gevaarlijk rijgedrag, ook bij e-bikes en fatbikes. Verkeersknelpunten in de kernen worden aangepakt, zoals gevaarlijke oversteekplaatsen. Hierbij worden bewoners actief betrokken.

##### Concrete acties

- **Kinderen veilig over straat**  
Rondom scholen, sportverenigingen en plekken waar veel kinderen komen, richten we ons op het veilig maken van oversteekplaatsen en fietsroutes. Lopend en fietsend naar school is de norm.
- **30 km als norm in woonwijken**  
Bestaande en nieuwe woonwijken worden gezinsvriendelijk ingericht met 30 kilometer per uur als norm.
- **Snelheidsbeperking**  
We intensiveren de handhaving op snelheid en gevaarlijk rijgedrag, vooral rond scholen en drukke kruispunten. Daarbij maken we onder meer gebruik van smiley-borden als tijdelijke snelheidsremmende maatregel.
- **Verlichting**  
We inventariseren slecht verlichte verkeerssituaties zoals oversteekplaatsen en fietspaden. Met goede verlichting maken we deze veiliger voor met name fietsers en voetgangers. We maken daarbij gebruik van slimme lampen met bewegingssensoren zodat lampen in het buitengebied niet de hele nacht aanstaan.
- **Voorrang fietsers op rotondes**  
De afgelopen jaren is voorrang voor fietsers op rotondes ingevoerd en zijn de rotondes hierop aangepast. De indruk bestaat dat er sindsdien meer ongelukken met fietsers plaatsvinden en de doorstroming van het autoverkeer op sommige plekken te veel wordt gehinderd. Daarom onderzoeken we of aanpassing van de voorrangsregels noodzakelijk is. De uitkomst hiervan betrekken we onder andere bij de voorgenomen reconstructie van de rotonde aan de Beeklaan.

- **Behoud rotondes**  
Rotondes blijven het uitgangspunt. Aanpassing vindt alleen plaats als aangetoond wordt dat een andere verkeerskundige inrichting aanzienlijk beter en veiliger is, mede in relatie tot de hoogte van de investering. De raad neemt hierover eerst een principebesluit; pas daarna volgt participatie over de verdere uitwerking.
- **Gevaarlijke plekken**  
We pakken de komende jaren meerdere gevaarlijke plekken aan. In het vizier staan kruisingen zoals bij de Huis ter Duinstraat, Victoriberg en de Duinweg. De specifieke situatie rond Piet Gijs vraagt om samenwerking met omliggende gemeenten en de provincie.
- **Actieplan verkeersveiligheid**  
We stellen een actieplan verkeersveiligheid op, waarbij we inwoners uitnodigen om onveilige situaties aan te dragen. De hierboven benoemde maatregelen worden ook in dit plan uitgewerkt.

## 2. Speerpunt: Goede verbindingen

### De kern

Goede verbindingen zijn essentieel om Noordwijk en de omliggende kernen bereikbaar te houden. Daarom zetten we in op een goede ontsluiting van de gemeente voor zowel de auto en de fiets als het openbaar vervoer.

### Concrete acties

- **Busverbindingen**  
Hoogwaardig Openbaar Vervoer naar Schiphol en Leiden is noodzakelijk om Noordwijk goed bereikbaar te houden voor forenzen, studenten en bezoekers. Wij willen frequentere busverbindingen met station Sassenheim, station Voorhout, Schiphol en Leiden. Bij voorkeur ook een directe busverbinding tussen Noordwijk aan Zee, Noordwijk Binnen, Noordwijkerhout en De Zilk. We gaan in gesprek met de vervoerder en de provincie om dit mogelijk te maken.
- **Aansluiting N206**  
Met de bebouwing van Bronsgeest, Offem-Zuid en het zoekgebied Achterweg-Vinkeveld Zuid voorzien wij een groei van de verkeersstromen. Daarom is een extra aansluiting naar het noorden op de provinciale weg N206 van belang voor de doorstroming van het autoverkeer. Wij maken hiervoor ambtelijke capaciteit vrij, met bijbehorend werkbudget en zetten het onderwerp nadrukkelijk op de agenda in regionaal en provinciaal verband.
- **Oost-west verbindingen**  
De doorstroming naar Voorhout, Lisse en Vogelenzang kan worden verbeterd. In overleg met omliggende gemeenten kijken we naar verkeerskundige oplossingen hiervoor.
- **Fietsen**  
Ons landschap is uitermate geschikt voor de fiets. Bij onderhoud aan fietspaden wordt altijd onderzocht of deze aantrekkelijker en veiliger kunnen worden gemaakt. Dit doen we door de fietspaden tussen de kernen te verbreden, fietsplaten te gebruiken als verharding en goed te verlichten. Bij nieuwbouw zorgen we voor voldoende ruimte voor de fietser.

## 3. Speerpunt: Slimme parkeeroplossingen

### De kern

In de badplaats Noordwijk is parkeren geen bijzaak. In de zomermaanden loopt de druk flink op. Dit mag niet ten koste gaan van de parkeermogelijkheden voor de inwoners. Daarom streven we naar voldoende parkeerplekken. Voor inwoners maken we parkeren eenvoudiger. Voor bezoekers zoeken we naar slimme oplossingen die parkeren makkelijker maken.

### Concrete acties

- **Voldoende parkeerplekken**  
We behouden het aantal parkeerplekken. Als vanwege reconstructie plekken verdwijnen, wordt dit aantal elders aangevuld. Bij nieuwbouw zorgen we voor voldoende parkeergelegenheid. Het inruilen van parkeerplaatsen voor woningen of groen gebeurt alleen met draagvlak in de buurt.

- **Parkeerkoffers**  
We breiden het aantal parkeerplekken uit. Daartoe onderzoeken we de mogelijkheden voor meerdere parkeerkoffers op de Koningin Wilhelmina Boulevard. Ook onderzoeken we het vergroten van de bestaande parkeerkoffers op de Koningin Astrid Boulevard.
- **Parkeergarages**  
We verwelkomen particuliere initiatieven voor ondergrondse parkeergarages in de duinrand en elders. Mogelijk zijn hiervoor geschikte locaties bij het Palaceplein, Huis ter Duin en het Vuurtorenplein. Dit gebeurt uiteraard alleen wanneer de betrokken overheidsinstanties hiermee akkoord gaan.
- **Parkeren voor inwoners**  
Inwoners moeten hun auto goed kwijt kunnen. Door de vele bezoekers is het voor inwoners niet altijd vanzelfsprekend dat zij hun auto kunnen parkeren. Daarom is betaald parkeren ingevoerd in combinatie met een inwonersvergunning. Nu is voor inwoners niet altijd duidelijk waar zij met deze vergunning mogen parkeren. Dat maken we eenvoudiger: inwoners kunnen met hun inwonersvergunning overal parkeren, met uitzondering van Langevelderslag. De inwonersvergunning geldt daarmee ook voor de Duindamseslag.
- **Betaald parkeren**  
In principe wordt betaald parkeren (parkeerregulering) niet uitgebreid, tenzij na inwonerraadpleging onder om- en aanwonenden blijkt dat er breed overlast wordt ervaren als gevolg van het waterbedeffect.
- **Informatieborden**  
We geven bezoekers realtime inzicht in beschikbare parkeerplekken per parkeerterrein. Dit vermindert het zoekverkeer.
- **Strandpendel**  
Met ingang van het eerstvolgende seizoen betalen toeristen voortaan de werkelijke kosten voor het gebruik van de strandpendel.
- **Compensatie parkeerplekken**  
Op verschillende plekken aan zee wordt de komende periode gebouwd. Als hierdoor parkeerplekken tijdelijk verdwijnen, zetten we in op en bewaken we de afspraken tot het (tijdelijk) compenseren van deze parkeerplaatsen op een nabijgelegen locatie. Op de bouwlocatie Schoolstraat houden we de start bouw aan totdat het parkeren in het winkelgebied van de Hoofdstraat (het Jan Kroonsplein en het Palaceplein) is geregeld. Hiermee houden we de parkeerbalans in evenwicht.
- **Herijking parkeerbeleid**  
We herijken het parkeerbeleid en houden daarbij de tarieven tegen het licht. Uitgangspunt is daarbij minimaal gelijkblijvende parkeeropbrengsten.
- **Privé parkeerplekken benutten**  
We willen dat eigenaren hun privéparkeerplaatsen zoveel mogelijk daadwerkelijk gebruiken. Onnodig parkeren op straat vergroot de parkeerdruk voor andere inwoners en bezoekers. Daarom onderzoeken we welke mogelijkheden er zijn om te stimuleren of te regelen dat parkeerplaatsen op eigen terrein ook als zodanig worden benut.

## 4. Speerpunt: Rekening houden met het verkeer van de toekomst

### De kern

De groei van het aantal elektrische auto's, de uitbreiding van woonwijken en de vergrijzing van de bevolking raakt de mobiliteit. We sorteren voor op deze ontwikkelingen met extra laadmogelijkheden en andere vervoersoplossingen. Hierbij houden we rekening met voldoende beschikbaarheid van parkeerplekken voor niet-elektrische auto's. Parkeerplekken zijn voor parkeren en niet om te laden.

### Concrete acties

- **Elektrificatie**  
We houden rekening met de groei van het aantal elektrische auto's. Daarom breiden we het aantal laadpalen geleidelijk uit en staan we het gebruik van platte laadkabels en kabelgoten vanuit de eigen woning toe. Hierbij houden we rekening met de bestaande netcongestie en overleggen we altijd met omwonenden.
- **Gebruik laadpalen**  
We willen voorkomen dat parkeren in woonwijken moeilijker wordt voor inwoners met een benzineauto. Daarom moet een laadplek na het laden worden vrijgemaakt. We onderzoeken de opties voor naleving hiervan in samenwerking met de exploitanten.

- **Transferia**

Voor de circa 20 extreem drukke zomerdagen kunnen we onmogelijk voldoende parkeerplekken creëren. Een transferium kan het verkeer op deze piekmomenten reguleren en de doorstroming van het verkeer bevorderen. We zoeken geschikte locaties en denken daarbij ook aan geschikte plekken buiten Noordwijk.

- **Treinstation**

De realisatie van uitleglocaties en bedrijventerreinen in Noordwijk, Noordwijkerhout en Voorhout kan een toename betekenen van het aantal forensen. Dit kan de plaatsing van een treinstation in Noordwijkerhout rechtvaardigen. Dit is een traject van lange adem waarbij de spoorbeheerder een afweging maakt. Als ontwikkelingen een station kansrijk maken, brengen we dit bij de spoorbeheerder onder de aandacht.

- **Combineren werkzaamheden**

De komende jaren worden wegen en wijken aangepast voor de energietransitie en elektrificatie, met nieuwe kabels, leidingen en laadinfrastructuur. Door werkzaamheden slim te bundelen en goed af te stemmen, beperken we de overlast voor inwoners en kunnen kosten worden bespaard.

- **Sociale vervoersinitiatieven**

Kleinschalige initiatieven als Automaatje en het vervoer van senioren met TukTuks worden ondersteund, omdat zij mobiliteit en sociale contacten bevorderen voor mensen die zelf minder mobiel zijn.





Coalitieakkoord  
2026-2030



# Economie

## 4. Economie

### Hoofdpunten – wat we willen bereiken

Een vitale toekomstbestendige economie met ruimte voor ondernemerschap en toerisme is essentieel voor de levendigheid van onze dorpen en voor brede welvaart. Ook sectoren als de zorg en het onderwijs hebben hierin een belangrijke plaats. Door lokale bedrijven te ondersteunen, regeldruk te verminderen en onze sterke punten zoals de bollenvelden, het toerisme en de ruimtevaartsector gericht te benutten, versterken we de aantrekkingskracht van onze gemeente voor inwoners, bezoekers en ondernemers. De door de Noordwijkse Ondernemers Vereniging opgestelde Visie “Een stijlvolle en bruisende badplaats over 10 jaar”, zien wij op enkele onderdelen na, als een mooie leidraad om die aantrekkingskracht te vergroten en onze economie te versterken. Samen met de NOV gaan wij deze visie verder uitwerken.

Daarbij willen wij een gemeente zijn die ondernemers, initiatiefnemers en economische partners actief als bondgenoten behandelt. Niet denken vanuit belemmeringen, maar vanuit kansen. Niet “nee, tenzij”, maar “ja, mits”. Dat vraagt om duidelijke kaders, snellere procedures, schrappen van onnodige regels, betere dienstverlening en bestuurlijke bereidheid om economische kansen mogelijk te maken.

Dit doen we aan de hand van de volgende speerpunten:

1. Speerpunt: Lokaal ondernemerschap faciliteren
2. Speerpunt: Toerisme als economische pijler
3. Speerpunt: Innovatie in het ruimtevaartcluster
4. Speerpunt: Toekomstbestendige agrarische sector

### Realisatie – waar we aan werken

#### 1. Speerpunt: Lokaal ondernemerschap faciliteren

##### De kern

Lokale ondernemers zijn belangrijk voor onze economie en voor het voorzieningenniveau in onze dorpen. Zij zijn de motor van onze lokale economie en zorgen daarmee voor werkgelegenheid, levendige winkelstraten en maatschappelijke initiatieven. Wij zien ondernemers daarom als partners en zorgen voor een gezond en aantrekkelijk vestigingsklimaat.

Alle dorpen houden een aantrekkelijk centrum met een divers winkelaanbod. Winkelcentra hebben ook een functie voor de leefbaarheid van onze dorpen voor ontmoeting, ontspanning en basisbehoeften op loopafstand.

##### Concrete acties

- **Lokaal inkopen en aanbesteden**  
De gemeente koopt zoveel mogelijk in bij lokale ondernemers en we promoten dat inwoners dit ook doen, om zo de lokale economie te versterken. Binnen de aanbestedingsregels kijken we hoe lokale en regionale ondernemers een eerlijke én betere kans krijgen bij gemeentelijke opdrachten.
- **Gemeentelijke regelingen**  
We zetten een betrouwbare webwinkel op ter vervanging van de NoordwijkPas. Via deze webwinkel kunnen inwoners de gemeentelijke ondersteuning voor producten en diensten op het vlak van armoede, sport en cultuur en mantelzorg lokaal kopen.
- **Aantrekkelijke winkelcentra**  
We streven naar het behoud van goede winkelvoorzieningen in alle kernen van de gemeente Noordwijk. Daarvoor geven wij de ruimtelijke kaders aan voor de ontwikkeling van de verouderde delen van het winkelcentrum van Noordwijkerhout. We hebben aandacht voor voldoende winkels in De Zilk en stimuleren ondernemers om zich in de centra te vestigen. Met onze Retail- en Horeca Visie investeren we in aantrekkelijke winkelstraten.

- **Hoge nood**  
Bij een kwaliteitsbadplaats hoort dat bezoekers eenvoudig gebruik kunnen maken van een toilet. Die voorzieningen zijn nu al aanwezig in strandpaviljoens en horecagelegenheden. Daarom blijven we ons inzetten voor voldoende openbaar toegankelijke toiletten en stimuleren we het gebruik van de HogeNood-app.
- **Bereikbaarheid winkelcentra**  
Het is belangrijk dat winkels op loopafstand bereikbaar zijn. Vooral voor ouderen zijn voorzieningen in de buurt van belang om langer zelfstandig te kunnen wonen. Daarom realiseren we waar mogelijk seniorenwoningen in en rond de winkelcentra.
- **Verkeersluw**  
Verkeersluwe winkelcentra nodigen uit tot ontspannen winkelen. Waar mogelijk maken we de winkelcentra auto-, scooter- en fatbikevrij, met laad- en losgelegenheden tijdens venstertijden. We zorgen voor voldoende parkeergelegenheden in de directe omgeving.
- **Regeldruk verminderen**  
De gemeente ondersteunt het midden- en kleinbedrijf en startups met minder regels en betere begeleiding. Er komt meer vrijheid voor ondernemers om hun eigen openingstijden, concepten en combinaties met horeca te bepalen. De APV kan zonnodig worden aangepast om dit mogelijk te maken. Bij nieuwe initiatieven zoekt de gemeente actief naar de route waarop iets wél kan.
- **Eén herkenbaar aanspreekpunt voor ondernemers**  
We zijn een ondernemersvriendelijke gemeente. Daarom richten we een ondernemersloket in met vaste aanspreekpunten op de thema's Horeca & retail, Agrarische bedrijven en bedrijventerreinen en Toeristische partners. Vanuit dit loket krijgen ondernemers snel een eerste inhoudelijke reactie of duidelijkheid over wie hun vraag oppakt.
- **Bestuurlijke ingang**  
De wethouder economie is zichtbaar en aanspreekbaar voor ondernemers en ondernemersverenigingen. Op vastlopende dossiers denkt deze actief mee. Bij plannen van ondernemers wordt desgevraagd in een vroeg stadium meegedacht over haalbaarheid, vergunningen, ruimtelijke inpassing, parkeren, veiligheid en mogelijke knelpunten. Daarmee worden procedures voorspelbaarder en houden we kosten in de hand.
- **Structureel overleg met economische partners**  
De gemeente organiseert met regelmaat vaste bestuurlijke overlegmomenten met ondernemersverenigingen, horeca, hotels, winkeliers, bedrijventerreinen, agrariërs, toeristische partijen en vastgoedeigenaren.
- **Bedrijventerreinen**  
Om bedrijventerreinen toekomstbestendig te houden, moet er op meerdere gebieden werk worden verzet. We zetten breed in op de thema's bereikbaarheid, verduurzaming, veiligheid, uitstraling, efficiënt ruimtegebruik en ruimte voor passende groei van bestaande bedrijven. Dit past binnen de bedrijventerreinenstrategie van de regio Holland Rijnland.
- **Bedrijventerrein Gravendam**  
Het bedrijventerrein Gravendam wordt uitgebreid met Gravendam 2. Op deze locatie is ruimte voorzien voor een onderstation. Ook wordt onderzocht of de milieustraat hier kan worden uitgebreid. Daarnaast krijgt Gravendam 1 een tweede ontsluiting via een uitbreiding van de bestaande rotonde.
- **Economic Board Duin en Bollenstreek**  
De effectiviteit van de Economic Board wordt komend jaar geëvalueerd. Wij twijfelen serieus aan de voortzetting van dit samenwerkingsverband en kondigen dit aan bij de buurgemeenten in de Duin- en Bollenstreek. De aanzienlijke financiële middelen die hierdoor eventueel vrijkomen, laten we terugvloeiën naar de algemene middelen. We blijven wel samenwerken in het Greenport Duin- en Bollenstreek verband.
- **Digitaal volgsysteem voor vergunningen en meldingen**  
Binnen 2 jaar wordt een digitaal volgsysteem ingevoerd waarmee ondernemers en initiatiefnemers kunnen zien waar hun vergunning, melding of aanvraag staat en wie aan zet is.
- **Leegstand en flexibel ruimtegebruik**  
Op sommige locaties staan bedrijfspanden langdurig leeg en lijkt de kans op invulling door een andere onderneming beperkt. We willen snel handelen tegen deze leegstand met de nodige creativiteit. Daarom verruimen we waar mogelijk de bestemming, zodat ook andere functies kunnen worden toegestaan. Dit doen we zorgvuldig zodat de directe omgeving geen nadelen ondervindt van de wijziging.

## 2. Speerpunt: Toerisme als economische pijler

### De kern

We kiezen voor toerisme dat gastvrij, jaarrond, economisch sterk en in balans met natuur en leefbaarheid is. Wij profileren de gemeente als een levendige badplaats, met strand, duinen en bollenvelden en we koesteren onze kuuroordstatus. Andere sterke punten zoals de toeristische evenementen, Space Expo en het Oosterduinse Meer ondersteunen we of brengen we tot ontwikkeling.

Van oudsher is Noordwijk aan Zee een badplaats waar kwaliteit en verblijfstoerisme belangrijker zijn dan kwantiteit en dagtoerisme. Wij willen deze onderscheidende Noordwijkse identiteit behouden. Met de komst van permanente strandpaviljoens is de kwaliteit op het strand vergroot. Seizoensgebonden strandtenten dragen bij aan een authentieke strandbeleving, meer diversiteit in het aanbod en een strand dat ook toegankelijk en aantrekkelijk blijft voor Noordwijkers. Met deze diversiteit onderscheiden we ons van andere badplaatsen en blijven we een concurrerende badplaats. Het toevoegen van meer permanente en grotere paviljoens op het strand gaat ten koste van onze horecabedrijven op de boulevard, De Grent en het achterliggende gebied. Een verdere verruiming van de exploitatiemogelijkheden op het strand wordt daarom niet toegestaan.

### Concrete acties

- **Strand**  
Het strand is één van onze grootste troeven voor de lokale economie. Samen met ondernemers zorgen we dat het strand mooi, toegankelijk en levendig blijft. Permanente en seizoensgebonden strandpaviljoens blijven beperkt tot de huidige omvang. Op alle stranden streven we naar het behalen van de Blauwe Vlag-norm. Er zal stringent worden gehandhaafd op overtredingen wat betreft openingstijden, maatvoering, terrassen, opslag en andere regels.
- **Jaarrond toerisme**  
We stimuleren jaarrond toerisme. Voorzieningen en concepten rond gezondheid, vitaliteit, wellness, horeca, cultuur, indoor recreatie en fiets- en wandelroutes dragen bij aan een sterker jaarrond profiel. Door bezoekers meer te spreiden over de seizoenen en de dorpskernen blijft de drukte beheersbaar en het toerisme in balans met de natuur en leefbaarheid. We werken hiervoor nauw samen met Noordwijk Marketing.
- **Evenementen**  
Evenementen dragen veel bij aan de toeristische aantrekkingskracht. De keuzes die we daar willen maken zijn opgenomen in het hoofdstuk Sport en cultuur.
- **Boulevard**  
We verbeteren de kwaliteit en aantrekkelijkheid van het toeristisch kerngebied. De Koningin Wilhelmina Boulevard blijft een belangrijk visitekaartje voor Noordwijk. Het behoud van levendige (horeca)functies behoeft onze aandacht. De Koningin Astrid Boulevard krijgt een uitstraling die past bij de stijl van vroeger, met nieuwe bestrating, betere verlichting en zo mogelijk extra parkeerplaatsen.
- **Samenhangende visie Strand – Boulevard – De Grent**  
De strandpaviljoens, de horeca aan de boulevard en het winkel- en uitgaansgebied vormen samen één toeristisch en economisch geheel. In de huidige situatie lijkt er een onbalans te zijn tussen strand en boulevard en wordt samenhang gemist. Door deze gebieden beter op elkaar af te stemmen, versterken we de kwaliteit van het toeristisch product Noordwijk. Daarom werken we samen met ondernemers, vastgoedeigenaren, bewoners en andere partners aan een gezamenlijke visie op het strand, de Koningin Wilhelmina Boulevard en De Grent.
- **Oosterduinse Meer**  
We juichen extra recreatieve activiteiten aan het meer toe. We verzetten ons dan ook tegen een mogelijke terugkeer van zandwinning. Voor de recreatie is het belangrijk om het blauwalgprobleem op te lossen zodat de waterkwaliteit wordt verbeterd. Met de eigenaar zoeken we naar creatieve oplossingen. Daarbij betrekken we ook bereikbaarheid, rustplekken, horeca en natuurvriendelijke inrichting.
- **Fietstoerisme**  
Fietspaden worden verbreed en waterpunten toegevoegd. Hiermee stimuleren we tot fietsen en wandelen langs strand, duinen, bollenvelden, horeca en kernen.

- **Azzurro Thermen**

Het idee dat er ligt voor de uitbreiding van Azzurro met een Thalasso-deel dragen wij een warm hart toe. De gemeente biedt geen financiële garantie, maar denkt wel actief mee, onder meer richting de provincie, om realisatie van een dergelijk initiatief mogelijk te maken. Daarbij geldt als voorwaarde dat het idee niet ten koste gaat van openbare parkeerplaatsen.

### 3. Speerpunt: Innovatie in het ruimtevaartcluster

#### De kern

Het Noordwijkse ruimtevaartcluster levert hoogwaardige banen, economische spin-off en biedt kansen tot innovatie. Samen met het Rijk, de provincie en partners als ESA investeren we in gedeelde faciliteiten, bereikbaarheid en samenwerking tussen bedrijven, onderwijs en kennisinstellingen. De NL Space Campus kan uitgroeien tot een onderscheidende economische motor voor Noordwijk en de regio. Dat gebeurt niet vanzelf. Andere kennisregio's staan niet stil en partners verwachten dat Noordwijk zelf een duidelijke trekkende rol neemt.

#### Concrete acties

- **NL Space Campus**

We willen dat de NL Space Campus slaagt. Daarom zet Noordwijk zich de komende vier jaar, samen met de provincie en het Rijk, actief in om de campus verder te ontwikkelen tot dé toonaangevende SpaceHub van Europa. De gemeente neemt daarin zelf het initiatief en een trekkende rol op zich. Ter versterking van de huidige capaciteit op economie en het ruimtelijke projectteam werven we een ervaren trekker voor deze opgave. In de Perspectiefnota opgenomen 0,5 fte voor 2 jaar passen we aan naar 1 fte voor 4 jaar.

- **Innovatie-as**

We werken aan een sterke verbinding tussen de NL Space Campus, Leiden Bio Science Park, Unmanned Valley en TU Delft als herkenbare innovatie-as, met betere samenwerking, zichtbaarheid en goede OV- en mobiliteitsverbindingen. Dit doen we o.a. via het samenwerkingsverband Key Regio Leiden. Dit biedt kansen om de economie te verbreden en toekomstbestendig te maken. Voor het einde van deze bestuursperiode moet de verbinding tussen ESTEC en de NL Space Campus zichtbaar en tastbaar zijn versterkt. De campus wordt opener, herkenbaarder en aantrekkelijker voor bedrijven, bezoekers, kennisinstellingen en talent.

- **Verbinding met lokale economie**

Lokale ondernemers moeten beter kunnen profiteren van de aanwezigheid van ESA-ESTEC, spacebedrijven, kennisinstellingen, zakelijke bezoekers en internationale netwerken. We stimuleren samenwerking tussen campus, horeca, hotels, retail, onderwijs en lokale dienstverleners.

- **Bereikbaarheid van Space Campus en Space Business Park**

We zetten in op betere fiets-, OV- en mobiliteitsverbindingen naar station, de regio en kennispartners.

### 4. Speerpunt: Toekomstbestendige agrarische sector

#### De kern

De agrarische sector en de bollenteelt zijn onlosmakelijk verbonden met de Noordwijkse identiteit. De sector staat voor uitdagingen om het gebruik van gewasbeschermingsmiddelen te verminderen, het vinden van oplossingen voor de verzilting van het grondwater en de bescherming van het bollenareaal tegen verstedelijking. Daarmee is de agrarische sector, bollenteelt, sierteelt, handel en export een belangrijke factor, zeker in Noordwijkerhout en De Zilk. Wij willen agrariërs ondersteunen bij innovatie, verduurzaming en toekomstbestendig ondernemerschap, zonder onnodige lokale regeldruk.

#### Concrete acties

- **Duurzame bollenteelt**

We ondersteunen agrariërs in hun ambitie naar een nagenoeg emissievrije en zoveel mogelijk biologische bollenteelt voor wat betreft gewasbeschermingsmiddelen in 2030. We kiezen daarbij voor samenwerking, innovatie en duidelijke afspraken in plaats van stapeling van lokale regels.

- **Innovatieve bollenteelt**

Regiocertificering is bedoeld om bloembollenkwekers gezamenlijk te laten verduurzamen en hun milieuprestaties transparant te maken. We bieden koplopers ruimte om te experimenteren, ook binnen regelgeving, zodat zij hun kennis verder kunnen ontwikkelen en delen. We werken met agrariërs, waterschap, provincie en regio aan betere waterkwaliteit, meer biodiversiteit en oplossingen tegen verzilting van het grondwater.

- **Bescherming van agrarisch landschap en bollenareaal**

We behouden het agrarisch landschap en beschermen waardevol bollenareaal tegen ongewenste verstedelijking. De economische en landschappelijke waarde van het buitengebied blijft het uitgangspunt.

- **Agrarisch vastgoed zorgvuldig benutten**

Vrijkomend agrarisch vastgoed, zoals bollenschuren, kan waar passend worden herbestemd voor functies zoals opslag, stalling, bedrijfsruimte, plattelandswoningen of andere passende economische functies. Dit gebeurt met oog voor ruimtelijke kwaliteit, landschap en ondernemersbelang.





Coalitieakkoord  
2026-2030



# Onderwijs

## 5. Onderwijs

### Hoofdpunten – wat we willen bereiken

De jeugd heeft de toekomst. Goed onderwijs legt de basis voor persoonlijke ontwikkeling en volwaardige deelname aan de samenleving en onze democratie. De inhoud van het onderwijs wordt door het Rijk en de scholen zelf bepaald. De gemeente zorgt voor de aansluiting met de jeugdhulp, goede huisvesting en leerlingenvervoer. Daarnaast bieden we in overleg met scholen activiteiten aan buiten het reguliere lesprogramma. Ieder kind moet bij voorkeur naar een school in de eigen omgeving kunnen. Scholen en gemeente werken aan passend onderwijs, wat staat voor een leeromgeving waarin alle kinderen kunnen deelnemen. Samenwerking tussen onderwijs, kinderopvang en zorg is daarbij nodig. Hierdoor kunnen kinderen de ondersteuning krijgen die zij nodig hebben en wordt kansenongelijkheid tegengegaan.

Dit doen we aan de hand van de volgende speerpunten:

1. Speerpunt: Samenwerken aan goed passend onderwijs
2. Speerpunt: Goede huisvesting en multifunctioneel gebruik
3. Speerpunt: Kennis van je omgeving en geschiedenis

### Realisatie – waar we aan werken

#### 1. Speerpunt: Samenwerken aan goed passend onderwijs

##### De kern

Scholen moeten zich kunnen richten op hun kerntaak: goed onderwijs. De Wet passend onderwijs heeft als doel dat scholen meer leerlingen binnen het reguliere onderwijs ondersteunen en daarvoor een passende leeromgeving bieden. In de wet is het accent verschoven van medisch labelen – ADHD, dyslexie, dyscalculie etcetera – naar wat leerlingen nodig hebben aan ondersteuning. We werken met de scholen aan het normaliseren hiervan zodat minder snel hoeft te worden uitgeweken naar speciaal onderwijs of externe hulp. De gemeente heeft geen rol in de inhoud van het onderwijs en richt zich op de aansluiting met de jeugdhulp.

##### Concrete acties

- **Aansluiting onderwijs-opvang-zorg**  
We werken samen met het onderwijs, zorgpartijen en kinderopvang om problemen vroegtijdig te signaleren, thuiszitten te voorkomen en passende hulp of zorg te bieden. Het sociaal wijkteam werkt nauw samen met scholen om problemen klein te houden en het aantal hulpverleners rond een leerling te beperken.
- **Leerlingenvervoer**  
Het leerlingenvervoer moet betrouwbaar zijn. We zien er strikt op toe dat de vervoerder binnen de afgesproken tijdsnormen kinderen thuis ophaalt en veilig wegbrengt.
- **Preventie in het primair onderwijs**  
Vanuit de Gelijke Kansen Agenda bieden we gezinnen waarvan de kinderen op basisscholen zitten, hulp bij het gebruik van de beschikbare minimaregelingen en maatschappelijke ondersteuning. De hiervoor aangestelde brugfunctionarisfunctie zetten we voort, ook na het beëindigen van de Rijkssubsidie.
- **Preventie in het middelbaar onderwijs**  
Preventie vinden we belangrijk en daarom zetten we het jongerenwerk op middelbare scholen voort. Leerlingen houden hierdoor laagdrempelige toegang tot hulp, zodat kleine problemen niet uitgroeien tot grote.
- **Middelbaar beroepsonderwijs**  
Wij bieden ruimte aan initiatieven om MBO-onderwijs in Noordwijk te vestigen in het bijzonder voor de zorg, bollen- en de horecasector, aangezien dit belangrijke vakgebieden in onze gemeente zijn.
- **Zwemmen**  
Niet alle kinderen leren van huis uit goed zwemmen. In een kustgemeente vinden wij dit belangrijk. Daarom wijzen we ouders actief op de mogelijkheden tot financiële ondersteuning.

## 2. Speerpunt: Goede huisvesting en multifunctioneel gebruik

### De kern

Wij faciliteren scholen wanneer hun accommodaties niet meer voldoen aan de eisen. Schoolbesturen moeten hun gebouwen goed onderhouden. Met de nieuwe wet voor een planmatige en doelmatige aanpak van onderwijshuisvesting zien we erop toe dat schoolbesturen noodzakelijk onderhoud daadwerkelijk en tijdig uitvoeren. Dit is duurzamer en zo blijven schoolgebouwen in een goede staat. Daardoor kan vaker worden gekozen voor renovatie in plaats van vervangende nieuwbouw als gevolg van achterstallig onderhoud. Schoolgebouwen kunnen ook na schooltijd een wijkfunctie hebben. Daarmee wordt het maatschappelijke vastgoed optimaal gebruikt en draagt het bij aan de sociale cohesie.

### Concrete acties

- **Renovatie en nieuwbouw**  
We actualiseren het Integraal Huisvestingsplan en richten ons daarbij op de instandhouding van de bestaande huisvesting. Als vernieuwing noodzakelijk is, zetten we als eerste in op renovatie van scholen en pas in tweede instantie op nieuwbouw.
- **Projecten onderwijshuisvesting**  
De Noordwijkse School en dependance Prinsenhof (De Nieuwe School) maken we af. Scholen zoals De Schapendel, Het Duin en De Duinpieper krijgen de renovaties die al langer nodig zijn.
- **Brede scholen**  
Waar mogelijk zetten we in op brede scholen of zelfs Integrale Kindcentra waarbij onderwijs, opvang en welzijn samenkomen.
- **Onderhoud**  
Per 1 januari 2024 zijn schoolbesturen wettelijk verplicht om een Meerjarenonderhoudsplan op te stellen. Wij zien erop toe dat dit onderhoudsplan goed wordt nageleefd. Mocht blijken dat er sprake is van verwijtbaar achterstallig onderhoud, dan wordt vastgesteld welk deel daarvan voor rekening komt van het schoolbestuur. Hiermee wordt ook verzekerd dat scholen voldoende budget reserveren voor groot onderhoud.
- **Multifunctioneel gebruik van schoolgebouwen**  
We onderzoeken zowel bij bestaande gebouwen, bij nieuwbouw en bij renovatie, de mogelijkheden om schoolgebouwen multi-inzetbaar te maken. Daarmee kunnen ook verenigingen en inwonersinitiatieven een fysieke plek krijgen voor hun activiteiten.
- **Schoolpleinen**  
In overleg met de schoolbesturen maken we schoolpleinen openbaar toegankelijk na schooltijd, zodat kinderen meer plekken hebben om veilig buiten te spelen. Hiervoor reserveren we budget.

## 3. Speerpunt: Kennis van je omgeving en geschiedenis

### De kern

Onderwijs vormt niet alleen kennis, maar ook karakter. Daarom willen wij dat leerlingen weten waar zij vandaan komen, begrijpen hoe deze streek in elkaar zit en kennis hebben van haar geschiedenis, kortom: vorming van je lokale identiteit. Scholen dragen niet alleen kennis over, maar ook de waarden die onze samenleving dragen: respect, verantwoordelijkheid en fatsoen. Juist die waarden zijn onmisbaar voor een hechte gemeenschap.

### Concrete acties

- **Cultuureducatie**  
De gemeente Noordwijk heeft verschillende musea en culturele instellingen, waaronder De Muze, Novato, Museum Noordwijk, Museum Veldzicht, Museum of Comic Art, Atlantikwall Museum, Tulip Experience, Museum Engeland-vaarders en Space Expo. Scholen worden gestimuleerd om één of meerdere van deze musea te bezoeken. Zo maken leerlingen op een laagdrempelige manier kennis met de lokale culturele identiteit waar we trots op zijn.
- **Sociale veiligheid**  
Wij stimuleren bewustwording over gepast en ongepast gedrag richting elkaar. We brengen dit onder de aandacht van de schoolbesturen en ondersteunen projecten of initiatieven op dit vlak.

- **Burgerschapseducatie**

Kritisch denken, een eigen mening vormen en uiten en kunnen omgaan met verschillende meningen, zijn van essentieel belang voor een gezonde en functionele democratie. Wij bespreken met de schoolbesturen hoe zij dit vormgeven en hoe wij dit als gemeente kunnen ondersteunen.





Coalitieakkoord  
2026-2030



# Sport en Cultuur

## 6. Sport en Cultuur

### Hoofdpunten – wat we willen bereiken

Sport, cultuur en maatschappelijke voorzieningen zijn onmisbaar voor het welbevinden, de gezondheid en de verbondenheid van onze inwoners. Ze bieden ruimte om te bewegen, elkaar te ontmoeten, talent te ontwikkelen en actief mee te doen in de samenleving. Verenigingen, tradities en evenementen geven onze dorpen karakter en brengen mensen uit Noordwijk, Noordwijkerhout en De Zilk samen.

We willen sportclubs, culturele verenigingen en maatschappelijke organisaties toekomstbestendig houden. We investeren hierin met goede faciliteiten, ondersteuning voor vrijwilligers en ruimte voor initiatief. Daarbij hebben we oog voor multifunctionele accommodaties, betaalbaarheid en erfgoed. Binnen én buiten, voor jong én oud. De gemeente is een partner voor de verenigingen en blijft investeren in voorzieningen en evenementen die bijdragen aan meedoen, sociale cohesie, identiteit en een levendige gemeenschap.

Dit doen we aan de hand van de volgende speerpunten:

1. Speerpunt: Waardering voor verenigingen en vrijwilligers
2. Speerpunt: Stimuleren van sport en bewegen
3. Speerpunt: Behoud van cultuur en erfgoed
4. Speerpunt: Scherpe keuzes maken bij evenementen

### Realisatie – waar we aan werken

#### 1. Speerpunt: Waardering voor verenigingen en vrijwilligers

##### De kern

Vrijwilligers, verenigingen en stichtingen vormen het kloppend hart van het sociale en sportieve leven in Noordwijk. Wij hebben respect voor de inzet van deze betrokken inwoners en zetten ons actief in om hen te ondersteunen. Dit doen we in de eerste plaats door niet op deze organisaties te bezuinigen. Hun maatschappelijke bijdrage is daarvoor te waardevol.

##### Concrete acties

- **Subsidiebeleid**  
We willen verenigingen en vrijwilligers ontzien in bezuinigingen. Daarom willen we de regie op het verstrekken van subsidies versterken. We gaan uitgangspunten benoemen om subsidies doelgerichter in te zetten.
- **Subsidies voor meerdere jaren**  
Voor verenigingen en stichtingen is financiële zekerheid belangrijk. Organisaties die al langer subsidie van de gemeente ontvangen, krijgen deze waar mogelijk voor meerdere jaren toegekend. Dit vermindert de administratieve lasten voor zowel de verenigingen als de gemeente. Indien nodig passen we de subsidieverordening hierop aan.
- **Nauw bestuurlijk contact**  
Onze wethouders staan in direct persoonlijk contact met de verenigingen en stichtingen. Zo komen eventuele zorgen, problemen en ideeën snel op het juiste niveau binnen. De wethouders zijn goed bekend en benaderbaar en denken actief mee.
- **Accommodaties**  
Ook bieden we voor langere periode de zekerheid van betaalbare huren en het gebruik van gemeentelijke gebouwen en sportaccommodaties.
- **Ondersteuning**  
Via het welzijnswerk en in samenwerking met onder meer de Volksuniversiteit, bieden we vrijwilligers trainingen en cursussen aan om hun vaardigheden verder te ontwikkelen. We stimuleren vrijwilligerswerk door de vrijwilligersvacaturebank te verbeteren en gericht onder de aandacht te brengen.
- **Waardering**  
Met een jaarlijkse vrijwilligersdag of een publieksprijs maken we onze waardering voor de inzet van vrijwilligers kenbaar.

- **Verduurzamen**  
Verenigingen krijgen gratis en onafhankelijk advies bij het verduurzamen van hun accommodaties en worden hierbij ondersteund door energieadviseurs, zodat zij hun kosten kunnen verlagen en een bijdrage leveren aan een duurzamere gemeente.
- **Veiligheid**  
Vrijwilligerswerk moet veilig en verantwoord zijn. Daarom continueren we de ondersteuning van verenigingen bij sociale veiligheid, onder meer met een gratis VOG en een collectieve vrijwilligersverzekering.
- **Maatschappelijke diensttijd**  
We laten jongeren via de maatschappelijke diensttijd al vroeg kennismaken met vrijwilligerswerk. Ons jeugd- en jongerenwerk blijft hierin een faciliterende rol spelen.

## 2. Speerpunt: Stimuleren van sport en bewegen

### De kern

Het belang van sporten en bewegen voor lichaam en geest is onomstreden. Wij zorgen als gemeente voor goede sportaccommodaties en faciliteren ongeorganiseerde sporters om te bewegen in de openbare ruimte. Daarmee verleiden we zoveel mogelijk mensen om meer te bewegen.

### Concrete acties

- **De nieuwe Schelft**  
De nieuwe multifunctionelehal De Schelft wordt de komende jaren gebouwd. We zorgen voor een zo goed mogelijke exploitatie.
- **Hoger niveau Sportbedrijf**  
Het Sportbedrijf beheert onze sportaccommodaties en gymzalen. Daarnaast begeleiden de sportcoaches beweegactiviteiten. We zien kansen voor het Sportbedrijf om hun activiteiten uit te breiden, zakelijker te maken en daarmee te zorgen voor commerciële exploitaties van de sportcomplexen.
- **Sportpark Nieuwe Zeeweg**  
We onderzoeken hoe het sportpark aan de Nieuwe Zeeweg beter kan worden ingericht. Daarbij betrekken we de sportverenigingen.
- **Tennisverenigingen**  
De tennisverenigingen willen graag uitbreiden. Dat komt enerzijds door de populariteit van padel, anderzijds door de groei van het aantal leden. We onderzoeken samen met de verenigingen de mogelijkheden voor uitbreiding.
- **Mountainbiken**  
Voor mountainbikevereniging De Noordbikers is een mogelijke geschikte oefenlocatie gevonden. De gemeente werkt de plannen hiervoor verder uit.
- **Bewegen in de openbare ruimte**  
Speeltuinen, schoolpleinen en beweegtuinten stimuleren tot bewegen in de buurt. Met de inzet van de sport- en beweegcoaches bevorderen we het gebruik van de beweegtuinten en sportvelden. Ook bekijken we waar en hoe de wandel- en fietsroutes, met bijbehorende rustplekken, aantrekkelijker kunnen worden gemaakt.
- **Noordwijk beweegt-zomer**  
Een proef met een "Noordwijk beweegt-zomer" stimuleert sport en spel op het strand en de pleinen.
- **Watertappunten**  
We plaatsen een watertappunt op de Duindamseslag, bij de beweegtuin in De Zilk en op andere drukbezochte plekken, zodat sporters en wandelaars toegang hebben tot fris drinkwater.
- **Stimuleren van bewegen**  
Alle bovengenoemde maatregelen nodigen uit tot meer bewegen en gaan we met communicatiecampagnes promoten.

### 3. Speerpunt: Behoud van cultuur en erfgoed

#### De kern

Wij hechten groot belang aan respect voor onze cultuur en behoud van onze normen en waarden, onze eigen identiteit en ons erfgoed. Een van de redenen waarom het prettig wonen is in onze dorpen, is de eigenheid van onze dorpsculturen. De aanwezigheid van cultureel erfgoed, in de vorm van gebouwen, landschap en tradities, draagt bij aan onze identiteit.

#### Concrete acties

- **Toekomstbestendige Muze**  
De Muze willen we als cultureel centrum behouden. Het biedt onderdak aan diverse organisaties en activiteiten. Om deze instelling sterk en toekomstbestendig te maken is een solide ondernemingsplan nodig, met een gezonde balans tussen gemeentelijke ondersteuning en het vergroten van de eigen draagkracht van het theater. We onderzoeken de organisatiestructuur en passen die waar nodig aan, zodat deze ambitie wordt gerealiseerd.
- **Bibliotheek**  
De bibliotheekvoorzieningen willen wij in alle kernen behouden. Zo blijft de bibliotheek op een laagdrempelige manier toegankelijk voor alle inwoners.
- **Erfgoed**  
Verenigingen en erfgoedorganisaties worden actief ondersteund bij het behoud van ons cultureel erfgoed. Wij denken daarbij aan musea, oude bollenschuren, monumenten, toneelvoorstellingen, grootschalige projecten als de Passie van Noordwijkerhout en het mogelijk maken van functieverandering van historische panden.
- **Rotondes**  
We stoppen met het plaatsen van nietszeggende kunstwerken op rotondes, ook voor bestaande situaties. In plaats daarvan verwelkomen we lokale initiatieven voor bijvoorbeeld adoptiegroen of herkenbare kunst.

### 4. Speerpunt: Scherpe keuzes maken bij evenementen

#### De kern

In Noordwijk worden elk jaar veel evenementen georganiseerd. Er moet een duidelijk evenementenbeleid zijn dat toetst op lokale meerwaarde en cultuur. Subsidies worden doelgericht ingezet en daarbij wordt altijd een eigen bijdrage verwacht van de initiatiefnemer. Noordwijk Marketing brengt de kennis en expertise in om evenementen en cultuur actief te promoten.

#### Concrete acties

- **Evenementenbeleid**  
We willen selectiever omgaan met de veelheid aan evenementen en hebben daarbij een voorkeur voor evenementen die onze (lokale en regionale) culturele identiteit accentueren. Het Bloemencorso, het Carnaval, de Oranjefeesten en de verschillende lokale markten worden ondersteund omdat zij identiteit, erfgoed en gemeenschapszin bevorderen. We passen daartoe het evenementenbeleid aan.
- **Sportevenementen en festivals**  
Wij zetten ons in voor meer sportevenementen in de gemeente Noordwijk, zoals de 10 van Noordwijk, de Triathlon van Noordwijkerhout en de Bollenstreek Wandelvierdaagse. Daarnaast onderzoeken wij de mogelijkheden voor de realisatie van een Bollenstreek Marathon. Met deze evenementen stimuleren we sport en beweging, versterken we de lokale uitstraling en dragen we bij aan aantrekkelijk jaarrond toerisme. Ook wordt meer ruimte geboden door maatwerk voor de groei van festivals voor o.a. jongeren.
- **Vergunningen**  
Vergunningstrajecten worden, waar dit zorgvuldig kan, eenvoudiger en korter gemaakt. Zo kunnen aanvragen sneller en efficiënter worden behandeld. Hierbij denkt de gemeente niet vanuit belemmeringen maar vanuit mogelijkheden: Ja, mits aan voorwaarden wordt voldaan.



Coalitieakkoord  
2026-2030



# Sociaal Domein en Volksgezondheid

# 7. Sociaal Domein en Volksgezondheid

## Hoofdpunten – wat we willen bereiken

Gezond zijn, zowel fysiek als mentaal, vormt de basis voor het dagelijks leven. Iedereen wil gezond zijn, plezierig oud worden en actief blijven deelnemen aan de samenleving. Tegelijkertijd stijgen de zorgkosten al jaren, staat de beschikbaarheid van de jeugdhulp onder druk en kan niet iedereen meedoen door eenzaamheid of bestaansonzekerheid.

Daarom richten we ons op vier hoofdpunten: het voorkomen van ziekte en zorg, toegang tot zorg en ondersteuning, goede jeugdhulp en passende ondersteuning voor een vergrijzende bevolking. Daarom investeren we in preventieve voorzieningen die (zwaardere) zorg helpen voorkomen. We versterken de basis rond opgroeien en opvoeden, zodat problemen bij jongeren worden voorkomen of zich niet opstapelen. We bereiden ons met een brede aanpak voor op de gevolgen van de vergrijzing. Binnen het sociaal domein accepteren we dat we niet meer de verzorgingsstaat van vijftig jaar geleden zijn. De groei van het aantal gebruikers van voorzieningen dwingt ons hiertoe.

Dit doen we aan de hand van de volgende speerpunten:

1. Speerpunt: Meer inzet op preventie en welzijn
2. Speerpunt: Makkelijker vinden van hulp en ondersteuning
3. Speerpunt: Minder afhankelijkheid van de jeugdhulp
4. Speerpunt: Voorbereid zijn op de vergrijzing

## Realisatie – waar we aan werken

### 1. Speerpunt: Meer inzet op preventie en welzijn

#### De kern

Gezondheid is voor een goede kwaliteit van leven voor iedereen van belang. Daarbij is voorkomen beter dan genezen, ook als het om zorgkosten gaat. Van elke € 100 die in Nederland aan zorg wordt uitgegeven, gaat ongeveer € 95 naar behandelingen, ziekenhuizen, medicijnen, ouderenzorg, GGZ en wijkverpleging. Slechts circa € 5 wordt besteed aan preventie. Meer investeren in preventie helpt zorgkosten te beperken en verbetert de kwaliteit van leven.

Gezondheid begint bij een goede leefstijl en is primair de verantwoordelijkheid van het individu. Aan een gezonde leefomgeving kan de gemeente een bijdrage leveren.

Een verminderde kwaliteit van leven en gezondheidsproblemen kunnen onder meer voortkomen uit stress, bijvoorbeeld door schulden, armoede of eenzaamheid. In zulke situaties kunnen sociale voorzieningen ondersteuning bieden, zonder dat direct zorg nodig is. Het is daarbij belangrijk dat deze voorzieningen laagdrempelig en dichtbij inwoners beschikbaar zijn.

#### Concrete acties

- **Reorganisatie welzijnswerk**

Op dit moment zijn er twee welzijnsorganisaties actief: het Welzijnskwartier richt zich op jeugd en jongeren, Welzijn Noordwijk op volwassen en ouderen. Wij gaan door met één organisatie die zich op alle leeftijden kan richten. Dit sluit aan bij de goede ervaringen met de 0 tot 100 benadering die ook door Voorleider1 wordt gehanteerd. Dit is duidelijker voor inwoners en partnerorganisaties en leidt naar verwachting tot efficiency- en kwaliteitswinst. Omdat de gemeenten Hillegom en Lisse hier onlangs al onderzoek naar hebben gedaan, slaan wij deze fase over en sluiten ons aan bij hun conclusie. Tenzij er juridische belemmeringen voor zijn, maken wij nu de keuze om het Welzijnskwartier te vragen de werkzaamheden van Welzijn Noordwijk te integreren. Het personeel van Welzijn Noordwijk heeft veel kwaliteit en ervaring opgebouwd die wij zo veel mogelijk willen behouden. Wij bouwen de subsidie aan Welzijn Noordwijk af en maken afspraken met beide partijen over de zorgvuldige omgang met de belangen van de betrokken medewerkers.

- **Reuring**  
Reuring is een bewezen effectieve sociale voorziening die mensen met elkaar verbindt, eenzaamheid vermindert en ook aantoonbaar Wmo-kosten helpt beperken. Daarom blijven we deze voorziening structureel ondersteunen en beoordelen we of uitbreiding nodig is op basis van de maatschappelijke behoefte.
- **Wet maatschappelijke ondersteuning**  
Het Rijk is van plan de Wmo op een aantal onderdelen te herzien. Er komt in 2028 een inkomensafhankelijke eigen bijdrage, de huishoudelijke hulp staat als Wmo-voorziening op de tocht en de gemeente ontvangt minder budget. We zorgen samen met de ISD Bollenstreek voor een verantwoorde toepassing van deze wijzigingen waarbij we de gebruikers goed informeren en waar mogelijk de individuele gevolgen beperken.
- **Algemene voorzieningen**  
Goede algemene voorzieningen helpen voorkomen dat individuele hulp nodig is. Daarom blijven we lokale initiatieven waar we tevreden over zijn steunen, zoals de TukTuk's en Automaatje. Deze projecten versterken de onderlinge betrokkenheid en helpen inwoners langer zelfstandig te blijven.
- **Minimaregelingen**  
Iedereen moet kunnen meedoen. Als mensen het financieel krap krijgen, sneuvelen de uitgaven aan sociale en sportieve activiteiten als eerste. Daarom zijn gemeentelijke minimaregelingen van belang. Deze houden we in stand, waarbij de norm van 120% van het sociaal minimum eveneens wordt gehandhaafd.
- **Schulden**  
Mensen met schulden wachten vaak te lang met het zoeken van hulp. Dan is de situatie meestal al verergerd en dreigen ingrijpende maatregelen zoals bewindvoering, schuldsanering of zelfs huisuitzetting. We versterken daarom de inzet op preventie en maatwerk, met onze vrijwillige budgetcoaching en de vroegsignalering door de ISD Bollenstreek. Huisuitzettingen en bewindvoering zien we als uiterste maatregelen.
- **Tegenprestatie**  
We zorgen dat meer mensen die een bijstandsuitkering ontvangen, een tegenprestatie naar vermogen gaan leveren. Dat is niet alleen goed voor hun eigenwaarde, maar zo dragen zij ook bij aan de samenleving en vergroten zij hun kansen om weer aan het werk te gaan. We brengen de Verordening tegenprestatie in lijn met de Participatiewet in Balans.
- **Inzet op doelmatigheid**  
Binnen het sociaal domein bestaan veel voorzieningen, regelingen en subsidies. Daarbij lijkt sprake te zijn van overlap of dubbelingen. We leggen het landschap van het sociaal domein onder de loep en brengen de benodigde aanpassingen in beeld. Hierdoor kunnen taken doelmatiger worden georganiseerd en kosten worden bespaard.

## 2. Speerpunt: Makkelijker vinden van hulp en ondersteuning

### De kern

Als zorg of ondersteuning nodig is, moet die snel en makkelijk vindbaar zijn. Daarom versterken we de positie van Voorleder1 als centraal aanspreekpunt voor hulpvragen. De komende jaren gaan in onze regio veel huisartsen met pensioen en dreigt er een tekort aan huisartsen. Daarom denken we mee met huisartsen die een praktijk willen beginnen in Noordwijk.

### Concrete acties

- **Duidelijke route**  
Inwoners moeten makkelijk kunnen vinden waar zij met een hulpvraag terecht kunnen. Voorleder1 positioneren we hiervoor nadrukkelijker als centraal aanspreekpunt. Hiermee zorgen we voor één duidelijke route, zonder onnodige doorverwijzingen of dubbele aanvragen. Voorleder1 schakelt met partnerorganisaties zoals de ISD Bollenstreek, het Centrum voor Jeugd en Gezin, de welzijnsorganisatie en Reuring voor de behandeling van de hulpvraag.
- **Triage aan de poort**  
Na binnenkomst van een hulpvraag maakt Voorleder1 onderscheid tussen eenvoudige en complexe situaties. Eenvoudige situaties worden direct afgehandeld, bij voorkeur digitaal of telefonisch, maar zonder formulier. Hiervoor starten we de pilot "Zorg zonder formulier". Door deze werkwijze komt er snel een reactie op een hulpvraag.

- **Sociale kaart**  
We integreren de sociale kaart “Wegwijzer Leef Mee” in de gemeentelijke website. Daardoor kan de aparte website vervallen en wordt hulp en ondersteuning makkelijker vindbaar.
- **Huisartsen**  
Om het dreigende tekort aan huisartsen op te vangen en patiëntenstops te voorkomen, maken we samen met huisartsen een plan om deze zorg toegankelijk en toekomstbestendig te houden. Bij nieuwe wijken reserveren we waar nodig ruimte voor een huisartsenpraktijk. Bij bestaande knelpunten zoeken we samen met huisartsen naar oplossingen voor een passende huisvesting.
- **Welzijn op recept**  
Niet alle vragen aan een dokter hebben een medische oplossing nodig. Een hulpvraag voor zorg of een sociale voorziening kan soms ook op een andere manier invulling krijgen. Huisartsen en de sociale teams kunnen doorverwijzen naar een welzijnsmedewerker. Deze kijkt breed naar wat er mogelijk is met inzet van de sociale voorzieningen of hulp in de eigen omgeving.
- **Dienstverlening**  
We blijven nauw betrokken bij zowel de doorontwikkeling van Voorleder1 als die van de partnerorganisaties. Hierbij hebben we aandacht voor de onderwerpen servicegerichtheid, kwaliteit en dienstverlening. We maken afspraken over het periodiek onderzoeken van de klanttevredenheid.
- **Besparen door investeren**  
Investeren in preventie en tijdige, lichtere ondersteuning helpt zwaardere zorg en hogere kosten te voorkomen. Onze sociale wijkteams spelen hierin een belangrijke rol. Daarom vinden wij bezuinigen op de toegang tot ondersteuning onverstandig. We onderzoeken of de bezuiniging op Voorleder1 kan worden aangepast. Daarmee investeren we aan de voorkant om aan de achterkant hogere zorgkosten te voorkomen.

### 3. Speerpunt: Minder afhankelijkheid van de jeugdhulp

#### De kern

Het gebruik van jeugdhulp is de afgelopen jaren flink toegenomen. Onze ambitie is om deze stijging af te vlakken. We sluiten ons aan bij de ambitie van de landelijke Hervormingsagenda Jeugd om de wachttijden te verminderen en de grip op kosten te vergroten. Hiervoor is het onder andere nodig om aan de mentale gezondheid van de jeugd te werken en tegelijkertijd om niet op elk kind een etiket te plakken. Daarbij kijken we scherp naar het functioneren van de gespecialiseerde jeugdhulp. De toename van het aantal zorgaanbieders, waaronder zorgbedrijven die zich verrijken met publiek zorggeld (zorgcowboys), het verkorten van wachtlijsten en de aansluiting van de jeugdhulp op de volwassenenzorg, behoeven gerichte aandacht.

#### Concrete acties

- **Ouders aan zet**  
Kinderen zijn niet van de Staat. Opvoeding is de primaire verantwoordelijkheid van de ouders. Wij helpen ouders om hun opvoedkundige vaardigheden te vergroten. Ouders die een beroep doen op de jeugdhulp nemen deel aan de training ‘Het begint bij mij’. De focus hiervan ligt op het doorbreken van negatieve opvoedpatronen en het versterken van het zelfvertrouwen.
- **Mentale gezondheid van jongeren**  
De mentale gezondheid van jongeren staat onder druk. Factoren zoals prestatiedruk, eenzaamheid, sociale media-druk en stress spelen daarbij een belangrijke rol. Daarom zetten we in op het versterken van mentaal welzijn met jongerenwerk op school en uitbreiding van het Extraatje voor je welzijn. Ook vragen we bij ouders en op school meer aandacht voor digitaal welzijn.
- **Zelfmoordpreventie**  
We stellen in regionaal verband in samenwerking met HECHT beleid op voor suïcidepreventie in lijn met de Wet integrale suïcidepreventie.
- **Voeren van regie**  
Gezinnen moeten niet met meerdere hulpverleners te maken krijgen. Dit is verwarrend, contraproductief en kostbaar. Binnen een hulpverleningstraject voert één aanspreekpunt de regie.

- **Een strakke aanpak van zorgcowboys**  
We maken afspraken met de Serviceorganisatie Zorg en de ISD Bollenstreek over het controleren van de levering van, en gemaakte kosten voor, de gespecialiseerde (jeugd)hulp. We denken hierbij aan striktere contractering, data-analyse en het nalopen van signalen uit het veld.
- **Hervormingsagenda Jeugd**  
De bovenstaande acties passen in de beweging die het Rijk heeft ingezet met de Hervormingsagenda Jeugd. In lokaal en regionaal verband werken wij mee aan de uitvoering van deze agenda.

## 4. Speerpunt: Voorbereid zijn op de vergrijzing

### De kern

Rond 2040 bereikt de vergrijzing haar hoogtepunt. Er komen dan meer inwoners van 65 jaar en ouder, terwijl ook het aantal 75-plussers sterk toeneemt. Daardoor groeit de zorgvraag, terwijl de beroepsbevolking en het beschikbare zorgpersoneel juist relatief kleiner worden. Om de gevolgen van de vergrijzing op te vangen, zijn mantelzorgers onmisbaar. Daarom geven we hen meer ondersteuning en ruimte om hun zorgtaken vol te houden. Daarnaast zetten we erop in dat ouderen langer zelfstandig thuis kunnen blijven wonen. Ook moet de zorg efficiënter worden georganiseerd, met minder bureaucratie.

### Concrete acties

- **Mantelzorgers ondersteunen**  
Mantelzorgers krijgen structurele ondersteuning zodat zij hun zorgtaken kunnen volhouden. Dit doen we door advies en ondersteuning, respijtzorg en deskundigheidsbevordering. Hiermee volgen we de lijn zoals uitgezet met de landelijke Mantelzorgagenda. We behouden het jaarlijkse mantelzorgcompliment als blijk van waardering. We bieden informatie over mantelzorgwoningen.
- **Voorzieningen in de buurt**  
Belangrijke voorzieningen zoals huisarts, tandarts en basisscholen moeten in voldoende mate in de buurt aanwezig zijn, idealiter op rollatorafstand, zodat mensen zelfstandig kunnen blijven deelnemen aan het dagelijks leven. Bij de ontwikkeling van nieuwe wijken of renovatie van bestaande, kijken we of deze voorzieningen kunnen worden toegevoegd of behouden.
- **Geclusterd wonen**  
Nieuwe woonvormen voor ouderen, zoals een Knarrenhof of een Thuishuis, bieden een kleinschalige en passende woonomgeving. Daardoor kunnen ouderen langer zelfstandig blijven wonen, in de nabijheid van anderen en met ruimte voor onderlinge hulp. We bevorderen de ontwikkeling van deze complexen, waarbij we ook gecombineerde huisvesting voor ouderen en jongvolwassenen steunen.
- **Dementievriendelijk**  
Dementie is een in omvang groeiende ziekte met een grote impact op de samenleving. Voor zowel de directe omgeving van de persoon als voor de zorgsector. Daarom zetten we in op goede voorlichting, deskundigheidsbevordering van mantelzorgers, het Alzheimercafé en het verbeteren van de samenwerking in het netwerk van zorgverleners en mantelzorgers.
- **Ontmoeting versus eenzaamheid**  
Sociaal contact is belangrijk voor de kwaliteit van leven. Een kopje koffiedrinken, elkaar spreken en gemeenschapszin ervaren. We zetten onze aanpak tegen eenzaamheid voort. Daarbij benutten we buurthuizen en ontmoetingsplekken als het hart van de wijk.
- **Duinpan**  
Trefcentrum De Duinpan is de verzamelplaats voor verenigingen en activiteiten in De Zilk. De beheerders zorgen voor het gebouw en de catering bij activiteiten. Om dit toekomstbestendig te houden, onderzoeken we samen met de Stichting Wassenaar en de nieuwe beheerders de mogelijkheden om tot een haalbare exploitatie te komen. Daarbij hebben we ook oog voor de wens van verenigingen om laagdrempelig activiteiten in de Duinpan te houden met eigen vrijwilligers die voor de koffie zorgen. De klimaatinstallatie in De Duinpan werkt niet naar behoren, er wordt opnieuw gekeken naar mogelijke oplossingen.



Coalitieakkoord  
2026-2030



# Duurzaamheid en Leefomgeving

# 8. Duurzaamheid en Leefomgeving

## Hoofdpunten – wat we willen bereiken

Bij het onderwerp duurzaamheid zetten wij gezond verstand en haalbaarheid voorop. We laten ons niet gek maken en houden ons eigen tempo aan. Verduurzaming moet betaalbaar, effectief en eerlijk zijn voor onze inwoners en bedrijven. We geven prioriteit aan klimaatadaptatie (aanpassen aan klimaatverandering), niet aan klimaatmitigatie (afremmen van klimaatverandering). We krijgen te maken met de effecten van klimaatverandering: wateroverlast, stijgende zeespiegel, verzilting en hittestress. We houden rekening met deze effecten bij nieuwbouw en renovaties van bestaande wijken en door het toevoegen van groen in de kernen. De druk op het elektriciteitsnet is een belemmering geworden voor onze woningbouw, bedrijvigheid en verduurzaming. De aanpassingen die nodig zijn moeten niet ten koste gaan van ons karakteristieke landschap, zee of kuststrook.

Dit doen we aan de hand van de volgende speerpunten:

1. Speerpunt: Energie beschikbaar houden
2. Speerpunt: Aanpassen aan het klimaat
3. Speerpunt: Schone en groene wijken
4. Speerpunt: Beschermen van ons karakteristieke landschap

## Realisatie – waar we aan werken

### 1. Speerpunt: Energie beschikbaar houden

#### De kern

In meerdere provincies is inmiddels een stop afgekondigd op nieuwe aansluitingen van woningen en bedrijven op het elektriciteitsnet. Dat zet onze woningbouwplannen en economische ontwikkeling onder druk. Daarom moeten we inzetten op versterking van het net én op energiebesparing waar dat kan. We denken constructief mee over geschikte locaties voor onderstations. Daarnaast stimuleren we isolatiemaatregelen en andere oplossingen die het energieverbruik verlagen en opslag mogelijk maken.

#### Concrete acties

- **Locatie onderstation**

De raad heeft zich met de motie 'Drie vliegen in één klap' uitgesproken over de noodzaak van de komst van een onderstation in Noordwijk Binnen en daarvoor zoekgebieden aangewezen. Met de vaststelling van de Omgevingsvisie 1.2 heeft de raad bovendien de plaatsing van een onderstation in het landelijk gebied mogelijk gemaakt. Wij helpen de netbeheerder op een zorgvuldige wijze te zoeken naar een locatie en maken hier tempo mee. Zo houden we Noordwijk in beeld bij de netbeheerder en vergroten we de kans op snelle realisatie van een onderstation.

- **Warmtenet**

Een keuze voor een warmtenet betekent minder elektrificatie. Dat komt omdat er minder elektriciteit nodig is voor verwarming, waardoor het netwerk minder wordt belast. Daarom blijven we meedoen aan de verkenning van het warmtenet zoals omschreven in de vastgestelde startnotitie. Daarbij hanteren we drie randvoorwaarden: zorgvuldige besluitvorming, keuzevrijheid voor inwoners en financiële beheersbaarheid. Dit betekent:

1. We nemen geen onomkeerbare besluiten totdat duidelijk is waar de inwoners aan toe zijn. We voorkomen dat we bij besluitvorming in een fuik terechtkomen.
2. We bieden inwoners vrije keuze, gebaseerd op een aantrekkelijk aanbod. Daarbij blijft de mogelijkheid voor inwoners open om te kiezen voor een warmtepomp. Dit betekent dat inwoners niet als gevolg van het warmtenet gedwongen van het gas af moeten en op kosten worden gejaagd.
3. De aanloopkosten voor de gemeente moeten hierbij binnen de perken blijven. Wij nemen geen verantwoordelijkheid op ons voor een deel van de kosten van het warmtenet.

- **Windmolens**  
Windmolens op het land ontsieren ons unieke landschap. We plaatsen geen windmolens in onze gemeente en verzetten ons tegen de plaatsing van extra windmolens dicht op de kust. Beide gaan ten koste van het vrije uitzicht, de toeristische aantrekkingskracht en de leefkwaliteit.
- **Zonnepanelen**  
Voor zonnepanelen gaan we uit van een volgorde: eerst zon op daken en daarna op overdekte parkeervoorzieningen. Zonneweides vinden wij niet passend in ons landschap.
- **Kernenergie**  
Wij staan niet afwijzend ten opzichte van kernenergie en zien hierin een potentiële toevoeging aan de energiemix. Daarom zetten wij ons actief in bij de huidige en eventueel toekomstige provinciale verkenningen naar de mogelijkheden van SMR's.
- **Lokaal eigendom**  
Lokaal opgewekte energie wordt ook lokaal gebruikt. Als er wordt geïnvesteerd in lokale energieopwekking, dan streven wij naar mede-eigenaarschap. Zo houden we invloed op het project en kunnen we meedelen in de energieopbrengsten.
- **Ondersteunen, niet dwingen**  
Wij ondersteunen inwoners bij de energietransitie en verduurzaming door te faciliteren, zonder dwang of verplichtingen. Met rijkssubsidies en leningen ondersteunen we bijvoorbeeld isolatiemaatregelen en pilots voor thuis- en wijkbatterijen gericht op het verminderen van netcongestie. Het gemeentelijke budget voor duurzaamheidssubsidies wordt tot eind 2026 in stand gehouden. Daarna wordt dit budget omgezet naar een budget voor duurzaamheidsleningen. Er is daarbij extra aandacht voor inwoners met een kleine beurs.
- **Energiecoaches**  
Verduurzaming wordt gestimuleerd met gratis energieadvies door de vrijwillige energiecoaches die onder andere uitleg geven over duurzaamheidsregelingen helpen bij het aanvragen van subsidies.
- **Innovaties**  
We blijven openstaan voor nieuwe ontwikkelingen en technologieën zoals ijzerpoeder en mammoetgras. De eerste is een circulaire, CO<sub>2</sub>-vrije energiedrager, de tweede is een bio-energiebron.
- **Werkzaamheden elektrificatie**  
De komende jaren staan in het teken van de energietransitie en elektrificatie. Om te voorkomen dat wegen en wijken meerdere keren openliggen voor de aanleg van nieuwe kabels, leidingen en laadinfrastructuur, stemmen we deze werkzaamheden af.

## 2. Speerpunt: Aanpassen aan het klimaat

### De kern

Klimaatverandering kan zich op meerdere manieren uiten, namelijk hetere zomers, extreme buien, aanhoudende droogte en zeespiegelstijging. Deze veranderingen kunnen leiden tot hittestress, wateroverlast, drinkwatertekorten en verzilting. We bereiden ons hierop voor door betere afwatering en groenvoorzieningen. Met het planten van bomen beschermen we de openbare ruimte tegen hitte en houden we het water langer vast. Bij nieuwbouw volgen we de bouwvoorschriften zoals die door het Rijk zijn vastgesteld, zonder daar extra lokale eisen aan toe te voegen.

### Concrete acties

- **Wateroverlast**  
Om extreme buien op te kunnen vangen, moet er voldoende ruimte zijn voor waterberging. Bij renovaties en wegconstructies wordt bekeken of versteende wijken en straten anders kunnen worden ingericht met oplossingen tegen wateroverlast.
- **Hittestress**  
Bomen bieden schaduw en verbeteren de luchtkwaliteit. Daarom breiden we het 800-bomenplan uit naar 1.000 nieuwe bomen, verdeeld over alle kernen. Versteende tuinen houden veel warmte vast. Daarom stimuleren we inwoners om hun tuinen te vergroenen, doen we mee aan het NK Tegelwippen en promoten we groene daken.

- **Verzilting en waterkwaliteit**

Water en bodem zijn leidend bij het inrichten van onze gemeente. Om in 2027 zo veel mogelijk te voldoen aan de Kaderrichtlijn Water streven we naar een goede kwaliteit van het oppervlaktewater voor mens en dier. Dit doen we door het vasthouden van zoetwater en het waterbewust inrichten van de openbare ruimte. We verminderen de uitspoeling van meststoffen en gewasbeschermingsmiddelen. Met het creëren van geleidelijke overgangen tussen land en water leggen we natuurvriendelijke oevers aan. Dit alles doen we in samenwerking met agrariërs en het Hoogheemraadschap.

### 3. Speerpunt: Schone en groene wijken

#### De kern

Prettig wonen is ook wonen in een schone en groene wijk. Kinderen moeten lekker buiten kunnen spelen, zonder afval en hondenpoep op straat. De omgeving moet uitnodigen tot bewegen, ontmoeten en buiten zijn.

#### Concrete acties

- **Buiten bezig zijn**

Overmatig gebruik van smartphone, sociale media en games is ongunstig voor de mentale gezondheid. Kinderen en jongeren die buiten spelen, elkaar ontmoeten, sporten en ontspannen, ontwikkelen zich beter. We bieden hiertoe volop kansen in alle kernen. Dat vraagt om goed onderhouden speelplekken voor kinderen en voldoende voorzieningen voor sport, cultuur, uitgaan en ontmoeting. Daarom investeren we in speelplekken, skatevoorzieningen en andere vormen van sporten in alle kernen. Voor de ontspanning werken we mee aan levendige plekken, zoals terrassen in de centra van onze dorpen.

- **Openbaar groen**

Meer groen in onze dorpen is noodzakelijk. Extra bomen en plantsoenen zorgen niet alleen voor een prettige leefomgeving, maar helpen ook bij het afvangen van regenwater. We vergroenen zonder dat dit ten koste gaat van de leefbaarheid. Bij parkeerplekken passen we waar mogelijk waterdoorlatende tegels toe om de infiltratie van regenwater te bevorderen.

- **Bewonersinitiatieven**

Bewoners en wijkverenigingen met ideeën om hun straat of wijk te vergroenen en te onderhouden, bijvoorbeeld met geveltuinen, boomspiegels, tuinieren of buurtplantdagen, worden ondersteund met materiaal en advies. Wijkverenigingen krijgen daarnaast een hoger budget, met minder administratieve verplichtingen. Zo kunnen betrokken bewoners sneller initiatieven uitvoeren die hun wijk verbeteren.

- **Dierenwelzijn**

We hebben aandacht voor dierenwelzijn. Dit doen we door zorg te bieden voor wilde en huisdieren, opvang te bieden aan zwerfdieren, de bescherming van leefgebieden en subsidies voor lokale dierenorganisaties.

- **Hergebruik**

We verwelkomen lokale reparatie- en hergebruikinitiatieven zoals Repaircafé's. Bij leegstand onderzoeken we de mogelijkheden om hier tijdelijk één van deze initiatieven te huisvesten.

- **Inzameling afval**

Daarnaast onderzoeken we de mogelijkheden om de ondergrondse verzamel-afvalcontainers uit te breiden in woonwijken. Hiermee verdwijnen de rolcontainers uit de tuinen en het straatbeeld, wat zorgt voor een nettere woonomgeving. Het is onze intentie om te stoppen met verdere uitbreiding van minicontainers in de tuinen voor nieuwe afvalstromen.

- **Grofvuil**

Het basistarief voor het ophalen van grofvuil is € 32,50. Aangezien dit onder de kostprijs voor de gemeente ligt, blijft dit bedrag gehandhaafd. Het wegbrengen van grofvuil bij de milieustraat blijft gratis.

- **Hondenpoep**

Wie niet opruimt, betaalt. Daarom handhaven we hier strenger op. Ook zetten we de afvalbakken weer terug en bieden we hondenpoepzakjes gratis aan zodat hondenbezitters gestimuleerd worden tot opruimen.

- **Kosten voor afval**

De afvalinzameling moet makkelijk en betaalbaar blijven voor iedereen. Daarom komt er geen plan waarbij inwoners per kilo betalen voor hun afval.

## 4. Speerpunt: Beschermen van ons karakteristieke landschap

### De kern

We koesteren en beschermen ons diverse en open landschap met kust, duin, bollengrond en weides. Deze diversiteit van natuur en landschap nodigt onze inwoners en bezoekers uit tot bewegen en recreëren. De agrarische sector steunen we bij het verduurzamen van de teelt. In samenwerking met de Duin- en Bollengemeenten houden we het landschap open en gaan we verrommeling tegen. Daarbij zetten we in op het verbeteren van de biodiversiteit en waterkwaliteit.

### Concrete acties

- **Programma Landelijk Gebied Duurzame Greenport**  
De raad heeft met het aannemen van amendementen op de Omgevingsvisie 1.2 opdracht gegeven voor aanpassing van het programma Landelijk Gebied. In afstemming met de gemeenten in de regio werken we aan deze aanpassingen en de uitvoering van dit programma dat is gericht op het creëren van een mooi, leefbaar en bereikbaar landelijk gebied met een gezonde balans tussen landbouw, natuur en leefomgeving. We stellen hiervoor dit jaar een uitvoeringsplan op.
- **Paardenweitjes en moestuinen**  
Paardenweitjes en moestuintjes in het buitengebied dragen bij aan het welzijn van mens en dier en horen in onze omgeving. We geven duidelijkheid aan gebruikers over handhaving en de mogelijkheden tot legalisering. Alle percelen worden geïnventariseerd en we hanteren een navolgbare systematiek die uitgaat van de menselijke maat en daarmee maatwerk. Bij bestaande situaties wordt het huidige gebruik in beginsel gerespecteerd. Dit geldt voor de huidige gebruiker (eigenaar of huurder), meestal de huurder, mits het gebruik kleinschalig is en blijft en passend is bij de omgeving. Het college onderzoekt in hoeverre persoonsgebonden omgevingsvergunningen kunnen worden afgegeven. Wanneer dit persoonlijke gebruik eindigt, bijvoorbeeld met het overlijden van een huurder, wordt de situatie opnieuw beoordeeld.  
Wanneer er kan worden gelegaliseerd, betaalt de eigenaar de waardesprong of eventuele afdracht. Indien er niet kan worden gelegaliseerd, of legalisering niet wenselijk is, blijft de huidige bestemming ongewijzigd en kan er worden overgegaan tot handhaving.
- **Verrommeling tegengaan**  
We willen een buitengebied dat schoon, herkenbaar en toekomstbestendig is. Daarom pakken we verrommeling aan. Dit betekent met menselijke maat handhaven op illegale opslag en bewoning en op ongewenste functievermenging. In elke situatie wordt zorgvuldig afgewogen wat rechtvaardig en evenredig is, met oog voor de belangen van perceeleigenaren en die van de bollenteelt.
- **Bollenareaal**  
Er komt geen functiewijziging van agrarische grond naar wonen of recreatie zonder aantoonbare maatschappelijke noodzaak. De agrarische functie blijft leidend om de streek vitaal te houden en de cultuurhistorische waarde ervan te behouden.
- **Verduurzaming agrarische sector**  
We ondersteunen de regiocertificering voor een duurzame bollenteelt, zonder extra lokale regels op te leggen.



Coalitieakkoord  
2026-2030



# Wonen en Ruimte

## 9. Wonen en Ruimte

### Hoofdpunten – wat we willen bereiken

Het is prettig wonen in Noordwijk, Noordwijkerhout en De Zilk. Jongeren die hier zijn geboren en getogen, willen hier dan ook graag blijven wonen. Door een combinatie van een groot aantal factoren zijn er te weinig woningen gebouwd in de afgelopen decennia. Men heeft de groei van de bevolking onderschat evenals het aantal eenpersoonshuishoudens dat door vergrijzing en echtscheidingen explosief is gestegen. De stikstofcrisis en de doorlooptijden van vergunningstrajecten vertragen de woningbouw. Nieuwkomers, zoals arbeidsmigranten, expats, statushouders en Oekraïense ontheemden, doen ook een beroep op de bestaande woningvoorraad. Uit deze oorzaken blijkt dat ook de oplossing uit meerdere componenten moet bestaan. We zetten in op een gestage bouwstroom, op voorrang voor onze inwoners en op kleinschalige, betaalbare (flex)woningen. Woningbouw moet passen bij onze identiteit. Dat betekent dat we het landschap tussen de kernen openhouden. Wij bouwen niet voor heel Nederland, maar zorgen met een gestage bouwstroom voor een passend aanbod voor onze eigen inwoners.

Dit doen we aan de hand van de volgende speerpunten:

1. Speerpunt: Een gestage bouwstroom
2. Speerpunt: Voor onze inwoners en specifieke doelgroepen
3. Speerpunt: Gedifferentieerd bouwen en wonen
4. Speerpunt: Goede huisvesting arbeidsmigranten en statushouders

### Realisatie – waar we aan werken

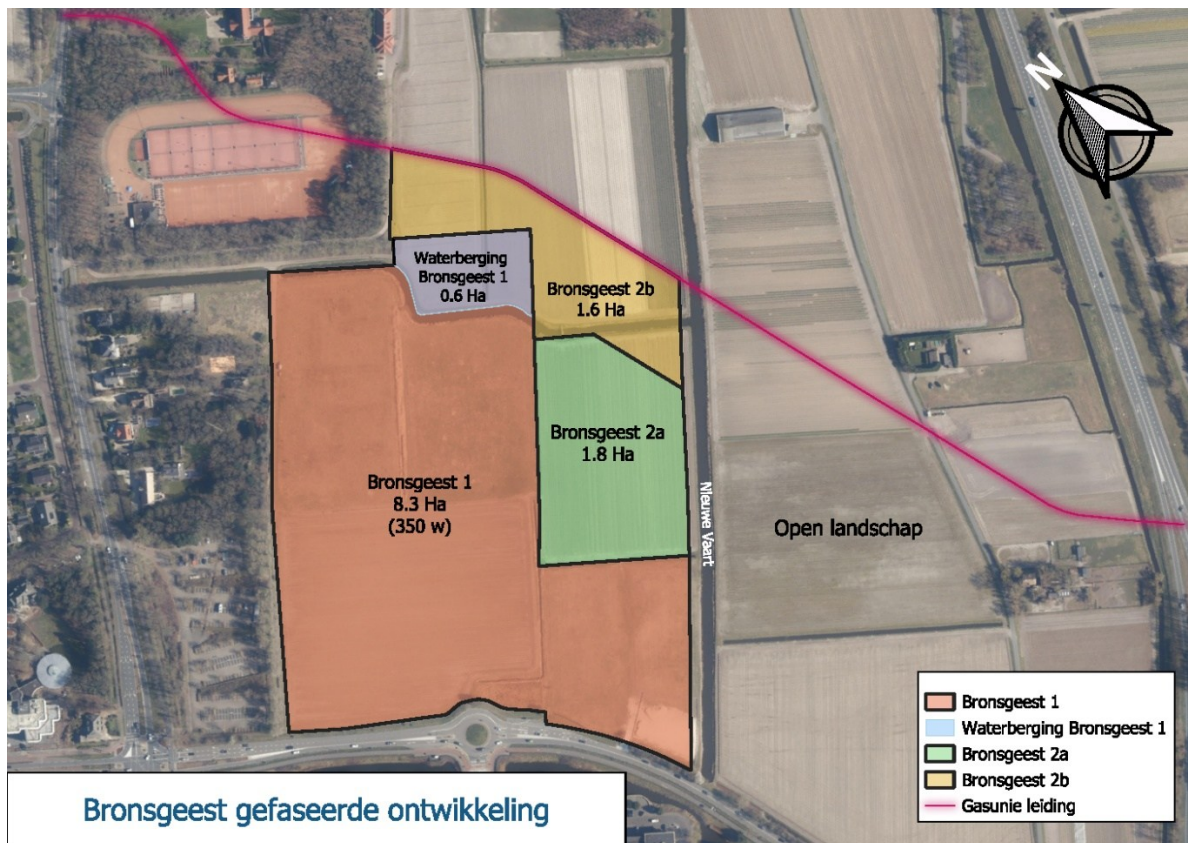
#### 1. Speerpunt: Een gestage bouwstroom

##### De kern

In onze gemeente staan momenteel 21.625 woningen. Tot 2034 staat de bouw van 2.300 woningen op de planning, waarvan we er 1.000 realiseren in deze periode. Dit betekent systematisch doorwerken aan de hand van de woningbouwplanlijst. Ons bestuur gaat daadkrachtig het gesprek aan met zowel ontwikkelaars als de provincie om woningbouw te versnellen, nieuwe locaties aan te dragen en belemmeringen weg te nemen. Daarnaast maken we in samenspraak met de Duin- en Bollengemeenten en de provincie een plan voor de invulling van de maximaal 50 hectare bouwgrond in het buitengebied. Nieuwe woningen wijzen we maximaal toe aan de eigen inwoners. Daarvoor sturen we op een passend aanbod van woningtypen, prijsklassen en fasering. Zo ontstaat een beheerste bouwstroom die aansluit bij de lokale behoefte en de kans vergroot dat onze inwoners een woning in hun eigen dorp kunnen vinden.

##### Concrete acties

- **Woningbouwplanlijst**  
De woningbouwplanlijst is onze agenda. We volgen de uitvoering van de bouwplannen, lossen knelpunten direct op en actualiseren de planlijst regelmatig. Zo voeren we de regie op het realiseren van onze woningbouwambitie. Deze wordt gepubliceerd op de gemeentelijke website, zodat inwoners weten hoeveel en waar er gebouwd wordt.
- **Bronsgest 1 en 2**  
Wij vinden zowel bebouwing van Bronsgest als het behoud van de open entree van Noordwijk belangrijk. Daarnaast constateren wij dat er voor de komende jaren diverse locaties voor de bouw van woningen voorhanden zijn, en willen wij in een zodanig tempo bouwen dat de woningen kunnen worden toegewezen aan de eigen inwoners. Daarom zijn we tot de volgende oplossing gekomen om aan al deze aspecten recht te doen.



Tekening 1: Weergave gefaseerde ontwikkeling Bronsgeest

We realiseren Bronsgeest 1 met circa 350 woningen zoals gepland. Daarnaast willen wij per direct ook starten met alle noodzakelijke voorbereidingen (opstellen stedenbouwkundig plan etc.) om te komen tot het bebouwen van 'Bronsgeest 2a', het deel ten westen van de Nieuwe Vaart ter grootte van ca 1,8 ha, dat al planologisch is veiliggesteld. Daarbij stellen wij tevens een stedenbouwkundige variant op waarbij ook enkele aangrenzende percelen richting de gasleiding ('Bronsgeest 2b') ter grootte van ca 1,6 ha én de beoogde waterberging van Bronsgeest 1 worden betrokken. Deze genoemde percelen zijn gelegen ten noorden van Bronsgeest 1 en 2a, in het gebied ten westen van de Nieuwe Vaart tot aan de gasleiding. Hiermee willen wij een deel van de (ten oosten van de Nieuwe Vaart gelegen) toegestane locatie 'Bronsgeest 2c' verplaatsen om te komen tot een efficiëntere invulling wat betreft infrastructuur, behoud open landschap, etc. Wij treden daarover in overleg met de provincie om dit planologisch mogelijk te maken. In deze raadsperiode wordt er ten oosten van de Nieuwe Vaart niet gebouwd (of voorbereid) en blijft het landschap open.

Op de gebieden Bronsgeest 2a, 2b en de waterberging (totaal bruto ca 4 ha) kunnen we naar verwachting circa 150 woningen bouwen. Dit doen we door de bebouwing in deze gebieden te verdichten, meer kleinere woningen te bouwen voor starters en de waterberging en voorzieningen zoals groen en parkeren zoveel mogelijk te verplaatsen richting het tracé van de gasleiding. Door deze functies te verplaatsen richting de gasleiding vergroten we de bebouwbare ruimte van Bronsgeest.

Met deze aanpak maken we optimaal gebruik van de beschikbare oppervlakte voor de bouw van circa 500 woningen in Bronsgeest ten westen van de Nieuwe Vaart, hetgeen ruim voldoende is voor deze collegeperiode en enkele jaren daarna. Dit biedt ons ruimte voor onze strategie van een beheerste, gefaseerde bouwstroom waarbij onze inwoners de meeste kans maken op een woning in eigen dorp. Het ontwerp van Bronsgeest 2a en 2b zal een mogelijk toekomstige ontwikkeling aan de oostkant van de Nieuwe Vaart (Bronsgeest 2c) niet blokkeren.

- **Achterweg-Vinkeveld Zuid**

Er wordt met kracht ingezet op het ruimtelijk mogelijk maken van met name sociale en betaalbare woningbouw aan de Achterweg en in Vinkeveld Zuid. Daarover gaan we in gesprek met de provincie. Dit gebied vormt een logische afronding van de bebouwing aan de zuidkant van de kern Noordwijk en een natuurlijke aanvulling op de bestaande woonwijken Offem-Zuid en Vinkeveld. De eerder aangepaste rotondes aan de Beeklaan bieden daarbij een passende verkeersontsluiting. Bovendien heeft de gemeente grondposities in beide gebieden.

- **Pilarenlaan**

In de Omgevingsvisie 1.2 is als denkrichting het gebied in Noordwijkerhout van de Pilarenlaan tot de Leidsevaart genoemd als zoekgebied voor woningbouw. Dit gebied sluit aan op de Victorwijk en de voorziene uitbreiding van bedrijventerrein Gravendam.

- **Molenweg**

We willen zowel recht doen aan de woningbehoefte van Noordwijkse inwoners als aan de zorgen die door omwonenden uit de Victorwijk en andere inwoners zijn geuit. Het huisvesten van arbeidsmigranten is een voorwaarde voor het doorgaan van het gehele project.

We gaan, binnen de kaders van de bestaande afspraken met de provincie, in overleg met als doel om te komen tot een vermindering van het aantal huisvestingsplaatsen dan wel door te zoeken naar een alternatieve locatie voor (een deel van) deze huisvesting.

- **Woningbouwontwikkeling De Zilk**

In De Zilk wordt ruimte gezocht voor woningbouwontwikkeling passend bij de schaal van De Zilk. Daarbij zijn we zuinig op de waardevolle bollengrond. Dit is goed voor de voorzieningen en de levendigheid van deze kern.

- **Vuurtorenplein en omgeving**

Het Vuurtorenplein is één van de laatste ontwikkellocaties aan de boulevard die nog niet definitief is ingevuld. Daarom moeten we hier zorgvuldig mee omspringen. We analyseren de juridische ruimte die de samenwerkingsovereenkomst en het bestemmingsplan bieden.

Onze visie is een bouwontwikkeling in de Noordwijkse Stijl die past binnen de omgeving en in harmonie is met de vuurtoren, het plein en de duinen. De vuurtoren is een landmark van ons dorp, die moet in zijn kracht blijven. Een plein, waarop cultuuractiviteiten en evenementen kunnen plaatsvinden onder de schaduw van Janus, omringt de vuurtoren als het centrale punt. Hiervoor is een integraal plan voor het gehele ontwikkelgebied noodzakelijk. Hieronder verstaan wij, het Vuurtorenplein samen met de bouwlocatie op de Zeereep-Bosweg, waar vroeger het Zinger Hotel stond en het gebied ten noorden daarvan tot de bestaande bebouwing. We zien hier graag een hotelfunctie terugkomen in combinatie met wonen. Op het Vuurtorenplein zelf willen we geen massale woontorens. Daarbij moet het parkeren goed geregeld zijn, bij voorkeur ondergronds of in combinatie met het Wantveld en/of Groot Hoogwaak.

Om deze visie te realiseren houden we maximale regie op de planvorming. Inwoners en de gemeenteraad worden goed betrokken bij de verdere ontwikkeling aan de hand van een aantal scenariostudies waarin rekening wordt gehouden met onze visie op het gebied.

- **Koningin Wilhelmina Boulevard**

De boulevard moet een plek zijn waar mensen graag flaneren en komen eten. Door aan beide zijden een kwalitatieve ruimte te creëren – van Palaceplein tot Vuurtoren – nodigt de boulevard uit tot verkennen en beleven. Het Vuurtorenplein, de boulevard, de Hotels van Oranje, de horeca in de plint, de Hoofdstraat en De Grent vormen zo samen een aantrekkelijke looproute.

- **Shame-plekken**

Shameplekken zijn verwaarloosde, leegstaande of verloederde panden en braakliggende terreinen. Deze plekken doen afbreuk aan de uitstraling van het dorp en bovendien blijft schaarse ruimte onbenut. We zetten de al bestaande aanpak van de shame-plekken onverminderd voort.

- **Verdichting binnen de kernen**

We willen efficiënt omgaan met de schaarse beschikbare ruimte binnen onze kernen. Waar mogelijk verdichten we de bebouwing binnen de bebouwde kom. Op locaties waar dit passend is, kijken we naar de mogelijkheden om op te toppen of hoger te bouwen dan nu gebruikelijk is. Daarnaast denken we aan kleinschalige woningen voor senioren in- en rondom de (winkel)centra. Waar nodig gaan we flexibel om met de parkeernorm.

- **Projecten afronden**

We zorgen dat de projecten bij het Gruenepad, de Schoolstraat, de Hoogwakers-bosstraat, de herontwikkeling van de Viaductweg in Noordwijkerhout en het Zalt in De Zilk voortvarend worden gerealiseerd.

- **Nieuwe woningbouwlocaties**  
Naast de huidige woningbouwlocaties zoeken we aanvullende locaties in het buitengebied. Hiermee geven we invulling aan de mogelijkheid om maximaal 50 hectare aan woningbouw in het buitengebied van de Duin- en Bollenstreek-gemeenten toe te voegen. Deze locaties stemmen we af met de Duin- en Bollenstreek-gemeenten en dragen we aan bij de provincie.
- **Versterken expertise**  
Ter versterking van de huidige expertise op ruimte werven we een ervaren senior onderhandelaar ter ondersteuning van alle woningbouwprojecten. Dit is iemand met ervaring als projectontwikkelaar die de onderhandelingspositie van de gemeente kan versterken.
- **Noordwijkse Stijl**  
De 'Noordwijkse Stijl' is een klassieke en romantische badplaatsarchitectuur, gecreëerd om de historische sfeer van Noordwijk terug te brengen en stedenbouwkundige verrommeling tegen te gaan. De stijl combineert nostalgische charme met moderne kwaliteit. Vooral in het toeristisch kerngebied zien we erop toe dat deze bouwstijl consequent wordt toegepast bij beeldbepalende bebouwing. In de andere gebieden bouwen we in een stijl die recht doet aan het karakter van die kern en aansluit bij de historisch gegroeide bebouwing.
- **Centrum van Noordwijkerhout**  
In aansluiting op het aantrekkelijker maken van het winkelgebied in het centrum van Noordwijkerhout onderzoeken we ook waar woningen kunnen worden toegevoegd. We stellen hiervoor één stedenbouwkundige visie op, als basis voor een Omgevingsplan dat een samenhangende ontwikkeling mogelijk maakt. Als volledige uitvoering in één keer niet haalbaar is, werken we met deelontwikkelingen, zodat eigenaren die willen meewerken alvast kunnen aansluiten.
- **Verplaatsing Meeuwenoord Transport**  
Vervoersbedrijf Meeuwenoord ligt in het centrum van Noordwijkerhout. Het vrachtverkeer door het dorp is niet bevorderlijk voor de verkeersveiligheid en luchtkwaliteit. In aansluiting op de ontwikkeling van het winkelcentrum van Noordwijkerhout, doen we onderzoek naar een mogelijke verplaatsing van dit bedrijf met als doel ruimte vrij te maken voor woningbouw. Hiermee krijgt het centrum van Noordwijkerhout een kwaliteitsimpuls.
- **Gemeentehuis Noordwijkerhout**  
De raad heeft besloten om het gemeentehuis in Noordwijkerhout af te stoten als kantoorlocatie. Daarbij wordt het monumentale deel van het voormalige gemeentehuis behouden en behoudt zo mogelijk een publieke functie. Het nieuwe gedeelte (inclusief de bibliotheek) herbestemmen we voor betaalbare appartementen voor starters en senioren. De bibliotheek krijgt een andere locatie in Noordwijkerhout.

## 2. Speerpunt: Voor onze inwoners en specifieke doelgroepen

### De kern

We bouwen gericht naar de behoefte van onze inwoners. Het onlangs uitgevoerde woningbehoefteonderzoek geeft richting aan het op te stellen programma Volkshuisvesting. Daarin leggen we vast hoe het woningaanbod beter kan aansluiten op de woonbehoefte, zodat onze inwoners daar optimaal van profiteren.

### Concrete acties

- **Voorrang**  
Wij vinden dat de gemeente in de eerste plaats bouwt voor eigen inwoners. Door woningen met voorrang aan hen aan te bieden, behouden we de sociale samenhang. In de nieuwe lokale huisvestingsverordening regelen we dat onze inwoners maximaal voorrang krijgen bij de toewijzing van woningen. Bij nieuwbouw maken we ook in anterieure overeenkomsten afspraken over de voorrang voor bestaande huurders en inwoners.
- **Aanschrijven jongeren**  
Hoe eerder je je inschrijft, hoe sneller je in aanmerking komt voor een huurwoning. Jongeren ontvangen daarom bij hun achttiende verjaardag automatisch een brief met de oproep zich in te schrijven bij de woningstichting.
- **Starterslening**  
We gaan door met de starterslening die jongeren de kans geeft een eerste woning te kopen.

- **Segmentering**  
Voor elk bouwplan gaan we uit van 30% sociale huur, 15% middenhuur, 25% betaalbare koop en 30% vrije sector. Er zijn veel mensen die net boven de sociale huurgrens verdienen. Voor hen willen we meer mogelijkheden creëren door het segment betaalbare middenhuur en koop te vergroten. We onderzoeken deze wens bij het in 2027 op te stellen programma Volkshuisvesting (woonvisie).
- **Sociale woningbouw**  
Voor meerdere locaties is afgesproken om 100% sociale huurwoningen te realiseren en we houden zo veel mogelijk vast aan deze afspraak. Tegelijkertijd zien we een grote behoefte aan middenhuurwoningen en betaalbare koop. Daarom overwegen we om deze segmenten aan de afgesproken projecten toe te voegen.
- **Afkoop sociale woningbouw**  
Ons uitgangspunt is dat bij nieuwbouw minimaal 30% van de woningen sociaal is. Afkoop van sociaal en middenhuur vinden wij niet wenselijk. Tegelijk zien we dat de huidige regels bij kleinschalige ontwikkelingen en op sommige locaties te knellend zijn. Voor die gevallen willen we een realistische afkoopwaarde waarbij de opbrengst ten goede komt aan woningbouw voor onze woningzoekenden. Daarom onderzoeken we hoe de huidige voorwaarden voor afkoop van sociale woningbouw moeten worden aangepast.
- **Compacte koopwoningen**  
Onder een betaalbare koopwoning verstaat de Nederlandse overheid een woning met een maximale koopprijs op € 420.000. Het enkel benoemen van een maximum leidt tot het ongewenste effect dat ontwikkelaars bouwen voor een maximale koopprijs. Dit maakt het voor starters en eenpersoonshuishoudens alsnog moeilijk om de financiering rond te krijgen. In het programma Volkshuisvesting nemen we een aanvullende categorie op voor kleinere koopwoningen. Hierbij verlagen we de oppervlakenorm en daarmee introduceren we een nieuwe categorie met een lagere verkoopprijs. Dit woningtype sluit aan bij het grote aantal eenpersoonshuishoudens.
- **Doorstroming bevorderen**  
Met doorstroom op de woningmarkt kunnen schaarste, vastzittende verhuisketens, scheefhuur en hoge woonkosten worden opgelost. Doorstroming zorgt ervoor dat huizen beter aansluiten bij de levensfase van bewoners. We nemen in ons programma Volkshuisvesting maatregelen op om doorstroming te stimuleren.
- **Scheefhuur**  
In het regeerakkoord is opgenomen dat voor nieuwe instroom in de sociale huursector een vermogenstoets wordt ingevoerd. Samen met de woningcorporaties monitoren we de uitvoering hiervan en leggen deze afspraken vast in de prestatieafspraken.
- **Filiaal woningcorporatie**  
Woningcorporatie Stek blijft zich houden aan de afspraken uit de fusieovereenkomst met de gemeente Noordwijk, zodat de verbinding met de gemeente behouden blijft. Dat betekent onder meer dat er weer een lokaal filiaal komt, met een balie voor persoonlijk contact en meer ruimte om reparaties te melden en vragen te stellen.

### 3. Speerpunt: Gedifferentieerd bouwen en wonen

#### De kern

Het aantal alleenstaanden en ouderen groeit hard. Senioren blijven vaak in hun grote woning wonen door een gebrek aan geschikte, kleinere alternatieven. Hierdoor wordt in de toekomst een overschot verwacht van eengezinswoningen. Dit kan leiden tot leegstand en waardedaling. Wij spelen hierop in met kleinere koopwoningen, alternatieve woningvormen en woningdelen.

#### Concrete acties

- **Woningdelen**  
Het splitsen van eengezinswoningen, hospitaverhuur, friendscontracten en kamergewijze verhuur kunnen snel voor extra woonruimte zorgen. We verkennen de mogelijkheden hiertoe samen met de woningbouwcorporaties. Daarbij willen we zorgen dat bij woningdelen de inschrijftijd behouden blijft. Dit maakt deze vorm van wonen aantrekkelijker.
- **Clustercomplexen**  
Een (knarren)hofje of appartementencomplex met meerdere zelfstandige woningen en gedeelde voorzieningen, kan ruimte en kosten besparen én tegelijkertijd het gemeenschapsgevoel vergroten. Voor ouderen, speciale doelgroepen en jongeren kan dit een oplossing zijn. We bieden hier in het beleid meer ruimte voor.

- **Mantelzorgwoningen**  
Een mantelzorgwoning is een zelfstandige woonruimte op het erf van een hoofdwoning, bedoeld om zorg dichtbij mogelijk te maken. Omdat deze woonvorm de druk op de zorg kan verlichten, stimuleren we het gebruik ervan actief.
- **Leegstand**  
Gemiddeld stonden de afgelopen 3 jaar 470 woningen leeg. Eén derde daarvan staat langer dan een jaar leeg. In een periode van grote woningnood is langdurige leegstand van panden onwenselijk. We onderzoeken wat we kunnen doen om deze woningen zo snel mogelijk beschikbaar te maken voor de woningmarkt.
- **Flexwoningen**  
Een flexwoning is een verplaatsbare woning die tijdelijk (meestal 10 tot 15 jaar) op één locatie staat. Ze zijn speciaal ontworpen om snel in te spelen op de woningnood. We starten met een haalbaarheidsstudie voor een flexwoningproject en dringen er bij de provincie op aan om hiervoor plekken aan te wijzen. De realisatie hiervan verkennen we met de woningbouwcorporaties of een andere geschikte partner. De flexwoningen kunnen een tijdelijke oplossing bieden voor de verplichte huisvesting van statushouders en voor urgente doelgroepen.
- **Recreatiewoningen**  
Het is niet de bedoeling dat permanent gewoond wordt op recreatieparken. Hierop blijven we handhaven, waarbij we oog hebben voor de duur van de bewoning en de menselijke maat.

## 4. Speerpunt: Goede huisvesting arbeidsmigranten en statushouders

### De kern

De prognose is dat het aantal arbeidsmigranten de komende jaren verder zal stijgen. Woningen in de kernen moeten zo veel mogelijk op de markt komen voor onze inwoners. De huisvesting van arbeidsmigranten moet plaatsvinden op basis van logies, dat wil zeggen een tijdelijk verblijfsadres. Het voeren van het constructieve gesprek met werkgevers en huisvesters is hiervoor cruciaal. Daarbij hanteren we twee uitgangspunten. De huisvesting is primair de verantwoordelijkheid van de werkgever. Daarnaast moet de huisvesting van arbeidsmigranten in Noordwijk meer in evenwicht worden gebracht met het aantal banen voor arbeidsmigranten bij Noordwijkse werkgevers.

Statushouders krijgen al jaren voorrang bij de toewijzing van (sociale) huurwoningen. Dit is niet wettelijk verplicht en gaat ten koste van onze eigen Noordwijkse woningzoekenden die vaak vele jaren moeten wachten op een betaalbare woning; dat is niet eerlijk. Wij behandelen onze woningzoekenden en statushouders gelijk.

### Concrete acties

- **Stimuleren verantwoordelijkheid werkgevers**  
We stimuleren werkgevers om arbeidsmigranten te huisvesten op eigen terrein. Hiertoe werken we aan goede verhoudingen met huisvesters en voeren eens per kwartaal het gesprek met hen. Geclusterde woningen en woningen op fietsafstand hebben de voorkeur. Hiermee geven we invulling aan het beleid 'een illegaal bed voor een legaal bed'. Daarbij handhaven we consequent op strijdige bewoning, dat wil zeggen: geen huisvesting van arbeidsmigranten in reguliere woningen. Dit doen we o.a. door middel van dwangsommen.
- **Erkenning druk op de woningmarkt**  
De huisvesting van arbeidsmigranten en van Oekraïense ontheemden drukt op de toch al krappe woningmarkt. Uit recent onderzoek blijkt dat het aantal arbeidsmigranten de komende jaren gaat groeien. Wij dringen er bij het Rijk en de omliggende gemeenten op aan om deze druk op de woningmarkt te erkennen. Dit vinden wij relevant voor de taakstelling in het kader van de Spreidingswet.
- **Langetermijnvisie**  
We stellen een langetermijnvisie op arbeidsmigratie op. Dit benaderen we integraal en betrekken dit onderwerp in de Omgevingsvisie.
- **Geen voorrang statushouders sociale woningen**  
De verantwoordelijkheid voor de huisvesting van statushouders wordt genomen zonder hen voorrang te geven op sociale huurwoningen. De gemeente stopt (zo mogelijk) per direct met het verlenen van voorrang aan statushouders en zorgt dat daartoe zo nodig de Huisvestingsverordening Holland Rijnland en de afspraken met de woningcorporaties hierop worden aangepast.

- **Alternatieve flexibele woonvormen**

Tegelijk zal de gemeente een veel grotere inspanning leveren dan tot nu toe om meer en ook andere huisvestingsmogelijkheden dan sociale huurwoningen te realiseren, zo mogelijk in samenhang met andere te huisvesten doelgroepen, zoals starters en spoedzoekers. Opvang van statushouders vindt onder andere plaats in flexwoningen, onder voorwaarde dat statushouders zich gelijktijdig inschrijven bij de woningstichting. Het college zal de gemeenteraad voor 1 december 2026 informeren over concrete alternatieven.





Coalitieakkoord  
2026-2030



# Financiën

# 10. Financiën

## Hoofdpunten – wat we willen bereiken

Gemeenschapsgeld zetten we in voor maatschappelijke doelen. Daarom gaan we zorgvuldig om met publieke middelen. De lasten voor inwoners en ondernemers houden we zo laag mogelijk. Bezuinigen is geen doel op zich, maar waar dat kan, besparen we op uitgaven. Zo houden we het huishoudboekje op orde. We leggen transparant uit waar de belastinggelden naar toe gaan en maken de financiële afwegingen voor grote projecten inzichtelijk.

Dit doen we aan de hand van de volgende speerpunten:

1. Speerpunt: Zorgvuldig besteden publieke middelen
2. Speerpunt: Geen lastenverhoging
3. Speerpunt: Waar mogelijk kosten schrappen
4. Speerpunt: Duidelijke verantwoording

## Realisatie – waar we aan werken

### 1. Speerpunt: Zorgvuldig besteden publieke middelen

#### De kern

Geld van de gemeente is geld van de inwoners. We zorgen ervoor dat elke euro zinnig en zuinig wordt besteed. De uitgaven van de gemeente worden degelijk en verantwoord beheerd.

#### Concrete acties

- **Goed financieel beleid**  
De begroting is sluitend, de reserves zijn op peil en de solvabiliteit blijft binnen verantwoorde grenzen. De huidige weerstandsratio bedraagt 1.9, hetgeen als ruim voldoende wordt gekwalificeerd. De weerstandsratio houden we op niveau waarbij we streven naar een 2.0.
- **Doelmatigheid**  
We evalueren beleid en uitvoering regelmatig. Hierbij maken we gebruik van de indicatoren zoals voorgeschreven door het Rijk. Waar nuttig stellen we aanvullende Kritieke Prestatie Indicatoren (KPI's) vast. We vergelijken deze waar mogelijk met andere gemeenten, zodat doeltreffendheid, doelmatigheid en efficiëntie voor de raad inzichtelijk worden.
- **Gemeenschappelijke regelingen**  
Een fors deel van de gemeentelijke taken wordt uitgevoerd in gemeenschappelijk verband met gemeenten in de regio. In deze regionale samenwerkingsverbanden gaan grote bedragen om. Wij willen de financiële regie op de gemeenschappelijke regelingen versterken en daarom de monitoring en sturing verstevigen. Als de gemeente moet bezuinigen verwachten wij dat de gemeenschappelijke regelingen in principe evenredig bijdragen aan de bezuinigingsopgave.
- **Risicovolle garantstellingen**  
De gemeente geeft geen garantstellingen als deze als risicovol worden gezien.
- **Leges**  
Leges zijn kostendekkend en staan in verhouding tot de werkelijke kosten.
- **Aansluiting N206**  
Uit de reserves wordt budget gereserveerd voor de alzijdige aansluiting van de N206. Hiermee stimuleren we dat de provincie en Holland Rijnland dit ook doen voor hun bijdragen aan dit regionale project.
- **Budget wijkverenigingen**  
We verhogen het budget voor wijkverenigingen. Hiermee creëren we financiële ruimte voor initiatieven die direct bijdragen aan de leefbaarheid in hun eigen wijk.
- **Lokaal aanbesteden**  
Inkoop gebeurt in concurrentie, maar bij gelijke prijzen en kwaliteit krijgen lokale ondernemers de voorkeur, zodat gemeenschapsgeld ook de lokale economie versterkt.

## 2. Speerpunt: Geen lastenverhoging

### De kern

De inwoner moet niet meer betalen aan belastingen en heffingen dan nodig is. Lastenverhoging is dan ook het laatste redmiddel.

### Concrete acties

- **Alleen inflatiecorrectie**  
Gemeentelijke belastingen stijgen alleen mee met de inflatie (consumentenprijsindexcijfer).
- **Geen knaken geen taken**  
Gemeenten krijgen steeds meer taken vanuit het Rijk, maar ontvangen hier onvoldoende budget voor. Dit zorgt al jaren voor druk op onze begroting. Wij verzetten ons samen met andere gemeenten en de VNG tegen dit Rijksbeleid.
- **Korting OZB**  
Wij voeren in de komende jaren een korting van 10% door op de onroerendezaakbelasting voor woningen (OZB). We zien dit als een inspanningsverplichting voor het college om in de begroting op te nemen. Als dit niet volledig lukt, dan wordt bij de jaarrekening een eventueel overschot benut als dekking voor de OZB-verlaging. Deze verlaging wordt verrekend in de aanslag van het daaropvolgende jaar.
- **Hondenbelasting**  
Ook de komende raadsperiode heffen we geen hondenbelasting.

## 3. Speerpunt: Waar mogelijk kosten schrappen

### De kern

Het huidige meerjarenperspectief van de gemeentelijke financiën laat rode cijfers zien. Dit komt door wijzigingen in het geld dat de gemeente van het Rijk ontvangt. Als we hierop gaan bijsturen kijken we eerst naar besparingen die de gemeente zelf kan realiseren.

### Concrete acties

- **Bezuinigingen**  
Als er bezuinigd moet worden, starten we met het afstoten van minder belangrijke zaken. Daarna volgt het principe dat geld voor nieuw beleid wordt gedekt uit budget van bestaand beleid. Daarna komt de optie van bezuinigen op zaken die het minst pijn doen voor de inwoners en ondernemers. Pas in allerlaatste instantie verhogen we belastingen.
- **Subsidiebeleid**  
We willen de regie op het verstrekken van subsidies versterken. Bij het verlenen van subsidies hanteren we daarom de volgende uitgangspunten om deze doelgerichter in te zetten. We passen hierop de Subsidieverordening aan.
  - Verenigingen en stichtingen zijn in beginsel verantwoordelijk voor hun eigen activiteiten en draaien zoveel mogelijk op eigen kracht.
  - Activiteiten die bijdragen aan de sociale cohesie en de Noordwijkse identiteit vinden wij maatschappelijk waardevol. Als er financiële belemmeringen zijn voor de uitvoering van deze activiteiten, kan de gemeente hiervoor subsidie verstrekken.
  - We waken ervoor dat kleine verenigingen niet worden benadeeld doordat grotere organisaties zowel structurele subsidie als projectsubsidie ontvangen. Daarom toetsen we standaard of projectsubsidies niet feitelijk worden ingezet voor reguliere exploitatie.
  - Bij evenementen heeft spreiding over het jaar en economische meerwaarde voor lokale ondernemers de voorkeur.
  - De subsidie moet in verhouding staan tot het aantal bezoekers van de activiteiten.
  - Van organisaties wordt altijd een eigen financiële bijdrage verwacht.
- **Specifieke bezuinigingen**  
In 2025 zijn alle subsidies die de gemeente verleent in beeld gebracht en zijn maatregelen genomen om € 600.000 te besparen op subsidies. Wij willen niet verder bezuinigen, maar wel de verdeling heroverwegen. Daarbij vragen wij het college onder andere de subsidies aan de Stichting Thuishuis (Thuisbus), Stichting Inclusie en Discriminatiebestrijding, Stichting Fein, Stichting Bloem en Zee, Kunstklank en Omroep Bo opnieuw te bekijken.

- **Innovatie**

Investeren in innovaties kan op langere termijn kosten besparen. Daarom stimuleren we de organisatie om de inzet van AI en andere digitale hulpmiddelen te verkennen, met een kritisch oog voor zowel de tekortkomingen en risico's als de meerwaarde en het terugverdienpotentieel.

## 4. Speerpunt: Duidelijke verantwoording

### De kern

Inwoners moeten goed kunnen volgen waar hun geld naartoe gaat. De gemeente moet hier transparant over zijn en de geldstromen helder uitleggen.

### Concrete acties

- **Inzicht in de begroting**

Om op een laagdrempelige manier uit te leggen waar de gemeente het geld aan uitgeeft, maken we ook de komende jaren gebruik van de infographic 'De begroting in één oogopslag'. In aanvulling daarop bieden wij nader inzicht in een korte publieksversie van de begroting.

- **Grote projecten**

Inwoners moeten kunnen zien wat grote projecten en maatschappelijke voorzieningen kosten. Zo wordt duidelijk welke financiële keuzes worden gemaakt en hoe die tot stand komen. Dat versterkt het vertrouwen in de lokale democratie. Bij belangrijke investeringen lichten we in onze communicatie zowel de financiële gevolgen als de onderbouwing van die keuzes toe.

### Financiële effecten op hoofdlijnen van het coalitieakkoord

De in dit akkoord opgenomen ambities brengen financiële consequenties met zich mee. Daarbij geldt als uitgangspunt dat incidentele lasten worden gedekt uit incidentele middelen, waaronder reserves, en structurele lasten uit structureel beschikbare middelen. Ambtelijk is hiertoe een eerste financiële duiding opgesteld. Op basis daarvan kan worden geconcludeerd dat de financiële effecten zich op hoofdlijnen verhouden tot de door de raad vastgestelde financiële ruimte voor de nieuwe bestuursperiode.

Na behandeling in de gemeenteraad wordt het akkoord nader uitgewerkt in concrete doelen en acties ten behoeve van het collegewerkprogramma. Deze uitwerking vormt tevens input voor de meerjarenbegroting 2027-2030. Omdat de financiële effecten op dit moment nog niet op alle onderdelen volledig kunnen worden overzien, blijft nadere afweging en, waar nodig, heroverweging onderdeel van het verdere proces.



Coalitieakkoord  
2026-2030



# Asiel

# 11. Asiel

## Hoofdpunten – wat we willen bereiken

De gemeenteraad van Noordwijk heeft op 25 september 2025 de motie “Geen AZC in de Gemeente Noordwijk” aangenomen. Deze motie is bepalend en leidend voor het beleid ter zake in deze bestuursperiode.

De gemeente Noordwijk acht de opvang van asielzoekers c.q. vestiging van een asielzoekerscentrum (AZC) – tijdelijk of permanent – niet mogelijk en passend binnen de gemeente.

Daarvoor zijn diverse redenen:

- Opvang van asielzoekers heeft een grote impact op cruciale maatschappelijke en sociale voorzieningen van onze inwoners, die reeds onder grote druk staan: het onderwijs kampt met capaciteitstekorten, er is toenemende druk op huisartsen en de gezondheidszorg met soms lange wachttijden voor onze inwoners tot gevolg, het elektriciteitsnet nadert zijn grenzen waardoor woningbouw geregeld nu al stagneert en bedrijven niet meer kunnen uitbreiden, de politie het werk nu al niet meer goed aankan waardoor met veel aangiftes niets gebeurt, er lange wachttijden zijn voor sociale huurwoningen, etc.
- Er zijn in onze gemeente geen locaties welke ruimtelijk en planologisch verantwoord zijn.
- Een AZC heeft een grote impact op het veiligheidsgevoel van onze inwoners, het leefklimaat in de gemeente en de sociale cohesie van onze gemeenschap.
- Noordwijk draagt regionaal reeds substantieel en disproportioneel bij aan migratie-gerelateerde opgaven, onder meer via de huisvesting van duizenden arbeidsmigranten (welke bovendien ook grotendeels buiten Noordwijk hun werkzaamheden verrichten), de opvang van honderden Oekraïense vluchtelingen, de huisvesting van statushouders, werknemers van ESTEC, en de extra druk op de woningmarkt welke door het zijn van een toeristische badplaats wordt veroorzaakt.
- Er ontbreekt voldoende maatschappelijk draagvlak: er is grote maatschappelijke onrust ontstaan, met duizenden handtekeningen onder petitie's, protestacties en tal van signalen van inwoners die hun terechte zorgen uiten.

Een belangrijke oorzaak van het tekort aan opvangplekken landelijk is het onvoldoende doorstromen van statushouders vanuit de AZC's naar de gemeenten. De gemeente Noordwijk voldeed in het verleden en per 1 januari 2026 wel aan de taakstelling en heeft daarmee niet bijgedragen aan dit doorstroomprobleem.

Op basis hiervan en in lijn met de aangenomen motie zal de gemeente Noordwijk geen medewerking verlenen aan de opvang van asielzoekers / vestiging van een AZC binnen de gemeentegrenzen. In geen enkele kern, tijdelijk noch permanent, en in geen enkele vorm.

Dit doen we aan de hand van de volgende speerpunten:

1. Speerpunt: Benutten van alle mogelijkheden tot verzet
2. Speerpunt: Verenigen van gelijkgestemde gemeenten en organisaties

# Realisatie – waar we aan werken

## 1. Speerpunt: Benutten van alle mogelijkheden tot verzet

### De kern

Indien de gemeente geconfronteerd wordt met een aanwijzing of andere vorm van verplichting, zal zij zich hiertegen verzetten met alle beschikbare middelen, binnen de kaders van het recht. Het bovenstaande vormt de basis en is feitelijk met het aannemen van de motie (en overnemen hiervan door het college) al staand beleid van de gemeente Noordwijk.

Wij voegen daar enkele nieuwe elementen aan toe. Naast het in lijn handelen met de aangenomen motie zal de gemeente, en met name het college, zich ook actief en preventief inzetten op het voorkomen van de realisatie van een AZC en de opvang van asielzoekers.

Onder een actieve en preventieve opstelling wordt verstaan dat de gemeente, binnen de kaders van het recht en met een respectvolle en zorgvuldige communicatie, gebruikmaakt van een breed palet aan bestuurlijke, politieke en juridische instrumenten.

Dit palet omvat onder meer:

- Inzet op diplomatie en bestuurlijke afstemming;
- Actieve lobby richting VNG, Rijk en andere overheden;
- Samenwerking met gelijkgestemde gemeenten;
- Inzet van formele instrumenten zoals petities;
- Het benutten van juridische procedures, waaronder bezwaar en beroep.

De inzet van deze instrumenten is niet volgtijdelijk of limitatief.

De gemeente communiceert over dit alles eenduidig, respectvol, feitelijk, met oog voor maatschappelijke verhoudingen en binnen de grenzen van de rechtsstaat.

### Concrete acties

- **Taskforce**  
We richten een 'taskforce Asiel' in om deze opdracht in nauw overleg met de wethouder met de portefeuille Asiel uit te voeren. In deze taskforce zijn in ieder geval de rollen van projectleider, jurist, bestuurlijk liaison en strateeg belegd. Het team wordt ondersteund vanuit onder andere communicatie, juridische zaken, ruimte en asiel en migratie. Zo nodig worden gespecialiseerde (externe) deskundigen ingeschakeld. Om slagkracht te organiseren, verankeren we zowel de opdracht als de uitvoering stevig in de organisatie. De wethouder Asiel is namens het college bestuurlijk opdrachtgever; de gemeentesecretaris zorgt voor snelle uitvoering van de besluiten van de portefeuillehouder binnen de ambtelijke organisatie. De taskforce krijgt de beschikking over het benodigde uitvoeringsbudget om direct aan de slag te kunnen gaan.
- **Verkennen van de mogelijkheden**  
We doen eerst grondig ons huiswerk en brengen in kaart welke mogelijkheden er zijn om de vestiging van een AZC en de opvang van asielzoekers tegen te gaan. Daarvoor doen we juridisch onderzoek en onderbouwen we de onder de hoofdpunten genoemde redenen met een feitelijke en juridisch houdbare basis. Zo mogelijk wordt het aantal argumenten nog verder vergroot. Wij bezien tevens of er door toepassing van de Spreidingswet mogelijk strijd met andere wet- en regelgeving ontstaat. Wij zoeken de randen van de mogelijkheden op om onze doelen te realiseren, maar handelen daarbij uiteraard altijd binnen de kaders van het recht.
- **Een krachtig verhaal**  
Deze basis werken we uit in een begrijpelijk, aanvaardbaar en krachtig verhaal. Dit verhaal is de lijn die we uitdragen naar inwoners, publiek, media en medeoverheden. De samenvatting hiervan vormt onze position-paper waarmee we onze lobby voeren.
- **Lobby richting het Rijk**  
De Spreidingswet is in Den Haag opgesteld en wordt daar gehandhaafd. We blijven in gesprek met de verantwoordelijke bestuurders en ambtenaren.
- **Publieke opinie**  
We dragen ons verhaal op een respectvolle en zorgvuldige manier uit naar onze inwoners zodat iedereen goed begrijpt waarvoor we ons hard maken.

- **Bezwaar en beroep**  
Zodra hogere overheden besluiten nemen over de vestiging van een AZC in onze gemeente, willen wij direct een onderbouwd bezwaar- en beroepsproces kunnen starten. We werken hiervoor meerdere scenario's uit, toetsen die juridisch en bereiden de benodigde stukken tijdig voor. Zo zijn we goed voorbereid en laten ons daarmee niet verrassen. Wij zullen daarbij altijd handelen binnen de kaders van het recht en kunnen ons daarbij onder meer beroepen op artikel 8 van de Spreidingswet.
- **AZC direct over gemeentegrens**  
Er zijn plannen voor de opvang van asielzoekers in de directe nabijheid van onze gemeente. Wij zullen hierover in overleg blijven met de buurgemeente. Indien de gevolgen hiervan de belangen van onze inwoners in de nabijgelegen kern schaden, zullen wij ons tegen deze (nood)opvang verzetten.
- **Verkennen van alternatieven**  
De gemeente verkent actief alternatieve oplossingen, zoals uitruilopties (bijvoorbeeld de opvang van Oekraïners) of afkoopconstructies, die de druk op de lokale woningmarkt en voorzieningen niet verder vergroten. Het opnemen van meer statushouders dan wettelijk verplicht is daarbij nadrukkelijk geen optie.

## 2. Speerpunt: Verenigen van gelijkgestemde gemeenten en organisaties

### De kern

Wij staan hierin niet alleen. In heel Nederland groeit het verzet tegen het spreidingsbeleid. Wij zien een trend onder gemeenten om overeenkomsten met het COA voor asielopvang niet te verlengen of in omvang te verminderen. Daarom bundelen we de krachten met gemeenten en organisaties die dezelfde lijn kiezen, zodat we onze invloed vergroten en sterker staan.

### Concrete acties

- **Tijdelijke Commissie Asiel & Migratie van de VNG**  
De Vereniging van Nederlandse Gemeenten heeft voor asiel en migratie een commissie ingesteld om over belangen en knelpunten op het gebied van migratie direct te kunnen overleggen. In deze commissie wordt gesproken over vraagstukken op dit vlak waaronder de Spreidingswet. We zoeken lidmaatschap en/of vertegenwoordiging door een andere gemeente in deze commissie om ook daar ons geluid te laten doorklinken.
- **Samenwerking met gemeenten**  
We zoeken samenwerking met gemeenten die een vergelijkbaar standpunt innemen. Door kennis, capaciteit en middelen te bundelen, versterken we onze juridische voorbereiding, communicatie en lobby. Zo staan we gezamenlijk sterker richting het Rijk en andere overheden. We maken afspraken over taakverdeling, stemmen onze woordvoering af en trekken waar mogelijk gezamenlijk op in juridische procedures, bestuurlijke overleggen en lobbytrajecten.
- **Maatschappelijke organisaties**  
We zoeken de verbinding met maatschappelijke organisaties met samenvallende belangen. Waar passend werken we met hen samen om ons standpunt meer gewicht en bereik te geven.
- **Evenwichtige verdeling**  
In regionale overleggen brengen we in dat Noordwijk al een substantiële bijdrage levert aan opvang- en huisvestingsopgaven, waaronder voor statushouders, Oekraïners en arbeidsmigranten. Vanuit dat vertrekpunt zetten we in op een evenwichtige verdeling van opgaven, bestuurlijke samenwerking en het verkennen van alternatieven die de druk op onze lokale voorzieningen en woningmarkt beperken.



Coalitieakkoord  
2026-2030



# Portefeuille- verdeling

# 12. Portefeuilleverdeling

## Waarnemend Burgemeester

- Algemene bestuurlijke aangelegenheden
- Integraal veiligheidsbeleid inclusief ondermijning
- Openbare orde en rampenbestrijding
- Integriteit
- Nationale en internationale betrekkingen
- Evenementen (vergunningen)
- Dienstverlening
- Informatieveiligheid en technologie
- Personeel en Organisatie *(Met de komst van de nieuwe burgemeester eventueel naar één van de wethouders)*
- Juridische zaken
- Regionale samenwerking

## Wethouder Partij voor de Inwoners – 1ste locoburgemeester (3e periode)

Wethouder Samenleving, Sport en Cultuur

- Sport
- Cultuur en erfgoed (monumenten)
- Bibliotheek
- Project De Schelft
- Vrijwilligersbeleid & wijkverenigingen
- Participatiebeleid
- Communicatie
- Grondbedrijf
- Project Bronsgeest
- Asiel

## Wethouder VVD – 2e locoburgemeester

Wethouder Economie, Financiën, Mobiliteit en Ruimtevaart

- Financiën
- Economie en ondernemen inclusief horeca en strand
- Noordwijk Marketing
- Landschap, natuur, recreatie en toerisme
- Strand
- Heilzame badplaats
- Ruimtevaart en NL Space Campus
- Maatschappelijk vastgoed (Beheer en exploitatie)
- Project Langevelderslag
- Regionale mobiliteit (inclusief Schiphol)

## Wethouder CDA – 1ste locoburgemeester (2e periode)

Wethouder Leefomgeving, Duurzaamheid en Lokale bereikbaarheid

- Duurzaamheid en energietransitie
- Bodem en milieu
- Openbare ruimte, groen en spelen
- Programma Landelijk Gebied Duurzame Greenport
- Dierenwelzijn
- Lokale bereikbaarheid, inclusief parkeren en verkeersveiligheid
- Grondstoffen

## Wethouder Lijst Salman Noordwijk – 1ste locoburgemeester (1ste periode)

Wethouder Sociale Zaken, Welzijn, Volksgezondheid en Onderwijs

- Onderwijs en ontwikkeling
- Sociaal domein – toegang en ondersteuning
- Werk, inkomen en bestaanszekerheid
- Jeugd en gezin
- Gezondheid en preventie
- Zorg en veiligheid
- Maatschappelijk Programma

## Wethouder onafhankelijk

Wethouder Bouwen, Wonen en Omgevingswet

- Bouwen, handhaving en toezicht
- Omgevingswet en omgevingsvisie
- Migratie (Statushouders, Arbeidsmigranten en Oekraïners)
- Ontwikkeling bedrijventerrein Gravendam II
- Onderwijshuisvesting
- Volkshuisvesting & Wonen



